



**O1 Programma di Formazione per Leader  
d'Integrazione**

# Manuale per l'apprendimento

*Ottobre 2018*



**Erasmus+**

Questo progetto (no. 2017-1-FR01-KA204-037126) è stato finanziato con il sostegno della Commissione europea. Questa pubblicazione riflette solo le visioni dell'autore, e la Commissione non può essere ritenuta responsabile per qualsiasi uso che possa essere fatto delle informazioni in essa contenute.



## CONTENUTI

SCOPO E ASSUNTI DEL MANUALE PER L'APPRENDIMENTO DI ENGAGE	2
GRUPPI TARGET E DESTINATARIE FINALI	3
ANALISI DEI FABBISOGNI	4
1° MODULO: Abilità interpersonali	11
1.1 Risultati dell'apprendimento	11
1.2 Istruzioni	12
2° MODULO: Comunicazione assertiva	19
2.1 Risultati dell'apprendimento	19
2.2 Istruzioni	20
3° MODULO: Valori e identità culturale	33
3.1 Risultati dell'apprendimento	33
3.2 Istruzioni	34
4° MODULO: Empowerment di comunità	44
4.1 Risultati dell'apprendimento	44
4.2 Istruzioni	45
5° MODULO: Coinvolgimento civico	53
5.1 Risultati dell'apprendimento	53
5.2 Istruzioni	54
6° MODULO: Leadership	61
6.1 Risultati dell'apprendimento	61
6.2 Istruzioni	62



## SCOPO E ASSUNTI DEL MANUALE PER L'APPRENDIMENTO DI ENGAGE

L'obiettivo principale del Manuale di ENGAGE è la presentazione dei moduli di formazione e dei materiali didattici sviluppati per apprendere abilità, conoscenze e competenze definite nell'ambito del "Curriculum per Leader d'Integrazione".

Per quanto riguarda i concetti di fondo, vogliamo richiamare alcuni principi chiave:

- L'analisi dei bisogni formativi.

Sebbene le unità di apprendimento e le risorse didattiche presentate siano state sviluppate sulla base di un'attività di ricerca sul campo condotta in ciascuno dei paesi partner (in ordine alfabetico, Austria, Croazia, Cipro, Francia, Italia e Irlanda), ogni percorso formativo con partecipanti ad un gruppo appena costituito ha sempre bisogno di una "fase iniziale" di analisi dei fabbisogni, organizzata più o meno formalmente, gestita direttamente o riportata da altri professionisti (ad esempio da consulenti dell'orientamento o assistenti sociali), per essere a conoscenza delle esigenze del gruppo specifico dei/le partecipanti.

- L'approccio ai risultati dell'apprendimento.

Un risultato dell'apprendimento è una dichiarazione di ciò che chi frequenta il modulo è tenuto a conoscere, comprendere o essere in grado di fare al completamento con successo di un solo modulo di apprendimento / formazione o dell'intero programma di formazione. I risultati dell'apprendimento dovrebbero incorporare una parola d'azione appropriata che catturi un mezzo per dimostrare l'acquisizione di conoscenze, abilità o competenze.

- La didattica più appropriata con partecipanti adulti.

Gli adulti sono spesso preoccupati rispetto alla loro partecipazione a corsi di formazione, ed i tutor e/o i facilitatori dovrebbero fare attenzione nel creare un ambiente sicuro e fiduciario, promuovendo progressivamente gli scambi tra i/le partecipanti, usando domande aperte, dibattiti e ascolto rispettoso, evitando giudizi. Potrebbe essere efficace evidenziare ciò che è importante e significativo per loro per aumentare la motivazione dei/le partecipanti e rendere l'apprendimento una priorità (e un piacere) tra le molte altre attività della vita quotidiana.

- La comprensione degli stili di apprendimento dei/le corsisti/e.

Se potete seguire un gruppo di corsisti/e in modo stabile, ovvero un gruppo che frequenta programmi di formazione regolari, è molto utile prestare attenzione ai loro stili di apprendimento, al fine di adattare al meglio le unità didattiche ai loro fabbisogni e per ricevere nuovi stimoli allo scopo di sviluppare insieme ai/le partecipanti materiali di formazione sempre più mirati.

- Gli ambienti di apprendimento.

Essendo consapevoli dell'importanza di collegare le conoscenze alle esperienze dirette e quotidiane delle persone, nel caso specifico del curriculum di *ENGAGE Integration Leaders*, i tutor dovrebbero promuovere il più possibile le attività fuori sede, per consentire così un contatto concreto con gli ambienti fisici e umani, oltre ai consueti contesti vissuti dai/le partecipanti.



## GRUPPI TARGET E DESTINATARIE FINALI

Il Manuale di ENGAGE è rivolto agli agenti moltiplicatori impegnati con le comunità di migranti attraverso l'educazione non formale e informale.

Sono formatori, tutor, facilitatori, assistenti sociali, volontari o simili che hanno lo scopo di aiutare, attraverso le attività proposte, il processo di integrazione delle comunità di migranti valorizzando i ruoli ed i contributi delle donne.

I facilitatori / tutor possono utilizzare il Curriculum di ENGAGE in modo molto flessibile, utilizzandolo per intero o solo alcune parti di esso, poiché ogni modulo è auto-consistente, e permette di adattare gli aspetti individuali alle esigenze specifiche dei gruppi di corsisti/e.

Il Curriculum di ENGAGE è strutturato in 100 ore, suddivise tra lezioni in presenza (36 ore) e in auto-apprendimento (64 ore), e nei programmi dettagliati di seguito è possibile trovare per ogni modulo tutte le istruzioni per una conduzione efficace e stimolante.

I tutor / facilitatori sono supportati anche attraverso l'utilizzo della piattaforma di e-Learning di ENGAGE, che contiene tutti i materiali didattici sviluppati appositamente per le destinatarie finali, donne migranti interessate a promuovere le pari opportunità per se stesse e per altre donne e ragazze con un retroterra migratorio.

Puoi trovare questi supporti al seguente link:

<http://engageproject.eu/en/e-learning>

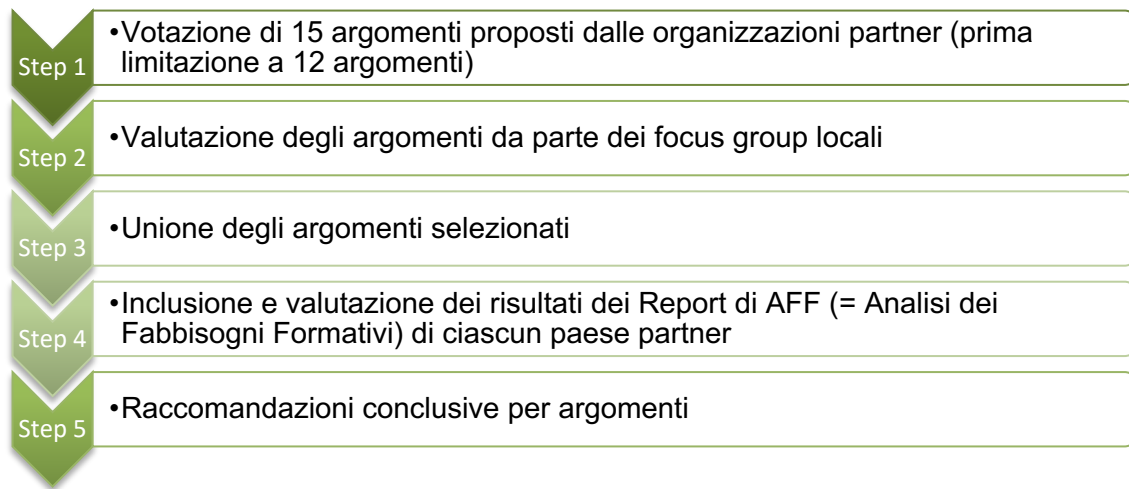
Inoltre, le risorse online di ENGAGE potrebbero essere utili anche in contesti di educazione formale, disponendo nel Toolkit di esercizi (cassetta degli attrezzi) in diverse lingue: arabo, croato, inglese, francese, tedesco e italiano.

Puoi trovare questi supporti al seguente link:

<http://engageproject.eu/en/e-learning/toolkit>

## ANALISI DEI FABBISOGNI

Come lavoro preliminare alla preparazione del Curriculum per Leader d'Integrazione e successivamente del Manuale di ENGAGE, sei aree chiave, che verranno in seguito denominate argomenti del curriculum, sono state identificate in base alle preferenze espresse in ciascun paese partner (dalle organizzazioni partner e dai risultati dei focus group). Questo processo di identificazione ha incluso cinque fasi al fine di garantire un approccio sistematico in base alle esigenze di formazione come segue:



### Cinque passi per identificare sei aree chiave / argomenti del curriculum

#### Step 1

Inizialmente, sono stati proposti quindici argomenti considerati essenziali e utili per sostenere le donne migranti che diventano "ambasciatori dell'integrazione" e leader nelle loro comunità. Cinque delle sei organizzazioni partner del progetto hanno votato ciascuno di questi argomenti. In questa fase, sono stati esclusi tre dei quindici argomenti con il minor numero di voti (contrassegnati in rosso). Le votazioni delle organizzazioni partner sono elencate a seguire nella tabella 1.



Tavola 1: *Votazione delle organizzazioni partner*

Argomenti		Voti
1	Coinvolgimento civico	5
2	Empowerment di comunità	5
3	Gestione del conflitto	5
4	Leadership	5
5	Digitale	5
6	Valori e identità culturale	5
7	Conciliazione tempi di vita e lavoro	5
8	Comunicazione assertiva	4
9	Abilità intersectoriali	4
10	Lavoro biografico	3
11	Parità di genere	3
12	Networking	3
13	Cooperazione e apprendimento collaborativo	2
14	Pregiudizio, discriminazione e stereotipi	2
15	Auto-consapevolezza	2

## Step 2

I tre argomenti "cooperazione e apprendimento collaborativo", "pregiudizio, discriminazione e stereotipo" e "auto-consapevolezza" con i punteggi più bassi sono già stati eliminati prima della fase successiva di valutazione, con il coinvolgimento dei focus group. Un totale di 43 partecipanti provenienti da tutti i paesi partner è stato invitato a indicare il livello di pertinenza di ciascun argomento per il progetto su una scala a quattro livelli (da "Essenziale - Rilevante - Non così rilevante - Irrilevante").

I risultati di questo gruppo di valutazione hanno mostrato ambiguità tra i paesi. Poiché il numero di rispondenti differiva (molto) tra i paesi e gli argomenti del curriculum non sono sviluppati specificamente per paese, il numero complessivo di voti per argomenti specifici è stato rivisto per priorità e i risultati sono stati riassunti e classificati, come illustrato nella seguente tabella 2.

		Essenziale	Rilevante	Non così rilevante	Irrilevante	N.A.
1	Abilità interpersonali	67%	33%			
2	Networking	63%	26%	9%	2%	
3	Comunicazione assertiva	53%	42%	5%		
4	Parità di genere	53%	28%	19%		
5	Valori e identità culturali	49%	49%			2%
6	Empowerment di comunità	49%	42%		7%	2%
7	Coinvolgimento civico	44%	42%	14%		
8	Leadership	42%	49%	9%		
9	Digitale	37%	52%	9%		2%
10	Lavoro biografico	37%	42%	21%		
11	Gestione del conflitto	30%	42%	26%	2%	
12	Conciliazione vita-lavoro	28%	51%	21%		

### Step 3

Nella fase successiva, i risultati di entrambi i gruppi di valutazione sono stati confrontati e sono stati identificati gli argomenti per le aree chiave sviluppate in ulteriori risultati del progetto. I nove argomenti più votati sono stati elencati e confrontati. Secondo questi risultati, potrebbero essere identificate cinque aree che sono costantemente valutate da entrambi i gruppi di feedback, come illustrato nella figura 1 di seguito. Sono elencati nella parte sovrapposta della figura e quindi considerati come argomenti per il curriculum.

Altri sono stati dichiarati da un solo gruppo di valutazione o hanno valutazioni basse. Questi sono segnati in rosso. "Abilità digitali" è contrassegnato in verde scuro, in quanto rappresenta un elemento indicato da entrambi i gruppi, ma con una valutazione bassa, pertanto non è stato incluso in una delle sei aree chiave.

Questo ambito delle competenze digitali, in alcuni paesi del partenariato, è particolarmente deficitario nella popolazione adulta, ma potrà essere affrontato trasversalmente in tutte le sezioni in auto-apprendimento, che prevedono l'uso di documentazione e fonti online, consultabili sia sulla Piattaforma e-Learning e nella Cassetta degli Attrezzi di ENGAGE (Toolbox), sia su altri siti di interesse.

Figura 1: Aggregazione degli argomenti raccolti dai feedback dei 2 gruppi

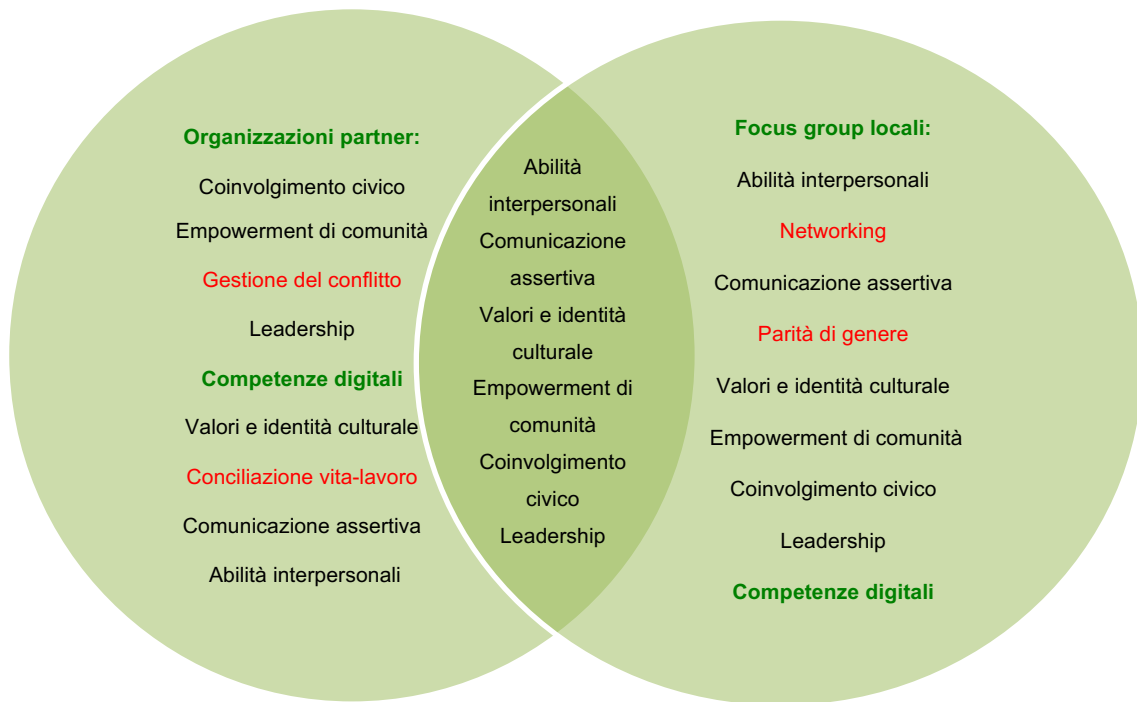


Tabella 3: Aree chiave identificate

Argomenti identificati	
1	Abilità interpersonali
2	Comunicazione assertiva
3	Valori e identità culturale
4	Empowerment di comunità
5	Coinvolgimento civico
6	Leadership

### Ulteriori commenti:

Nell'ambito del sondaggio, gli intervistati hanno avuto la possibilità di indicare ulteriori argomenti che considerano utili per il curriculum. Questi risultati sono descritti di seguito:

Un'area importante che è stata menzionata è la padronanza della lingua del paese ospitante (essendo anche una precondizione per gli altri).

Oltre alla lingua, i diversi rispondenti hanno dichiarato argomenti corrispondenti alle competenze interculturali. Per questo argomento sono stati proposti aspetti quali comunicazione interculturale, dialogo interculturale, antidiscriminazione e pregiudizi / stereotipi.

Sono stati anche indicati ambiti riguardanti la vita familiare e civile, come il coinvolgimento dell'intera famiglia in attività con le proprie comunità, il coraggio civile, il collegamento tra politica e istituzioni del luogo, la gestione familiare o le competenze per lavorare in un ambiente intergenerazionale.





Per i rispondenti, abilità come il pensiero strategico, l'auto-presentazione, la prevenzione del burn-out e le abilità di facilitazione sono risultate essere argomenti utili per il gruppo target.

#### **Step 4**

Gli aspetti chiave dei risultati dell'AFF ricercati e riassunti nelle relazioni nazionali di ciascun paese partner sono presi in considerazione per completare il processo decisionale, conformare i fabbisogni formativi e sviluppare gli argomenti del curriculum in conformità.

Secondo i risultati della AFF in Croazia, non esistono disposizioni per la formazione linguistica e nessuna integrazione nel sistema di istruzione formale per le persone di età superiore a 18 anni. Vi è una tendenza all'emarginazione e quindi alla necessità di rafforzare la competenza civica e l'offerta di cultura e corsi di integrazione sensibili al genere. Una delle raccomandazioni per la politica è "stimolare e sviluppare la cooperazione intra-dipartimentale e interdipartimentale tra le istituzioni competenti con le comunità locali, le organizzazioni della società civile, la comunità accademica e i rappresentanti dei migranti, al fine di promuovere l'integrazione degli immigrati".

I risultati dell'Italia affermano che tematiche come l'assistenza sanitaria, la formazione, l'abitare, l'aiuto delle donne e l'impegno delle donne sono importanti; richiedono la conoscenza delle strutture nazionali e quindi l'accesso alle informazioni. La mancanza di accesso alle informazioni, come le informazioni legali sul benessere, i finanziamenti e il processo di asilo è stata condivisa dalla relazione di Cipro.

Simili sono i risultati dall'Irlanda dove l'emarginazione di gruppi stranieri è un problema. La salute, l'informazione, il rafforzamento delle comunità, l'isolamento dalla vita civica, i limiti dell'istruzione, la lingua, la mancanza di conoscenze in materia di politica e vita civica, nonché l'integrazione nel mercato del lavoro, sono ugualmente presenti anche in Austria, e richiedono misure di empowerment, informazione e sviluppo delle abilità.

Rispetto ad altri paesi, il sistema pubblico francese offre molte misure di integrazione come i corsi di lingua gratuiti. Sebbene nel rapporto siano presenti anche lacune nelle politiche di integrazione, ciò che può essere appreso da una delle iniziative è che la formazione per le donne migranti poco qualificate dovrebbe essere risolta vicino al loro ambiente e realtà, utilizzando approcci pedagogici innovativi come l'apprendimento collaborativo e l'apprendimento contestuale basato sui significati. Questi metodi si concentrano sulla partecipazione all'apprendimento, motivati da uno scopo funzionale e possono consentire alle donne di essere coinvolte in attività di cittadinanza attraverso la consapevolezza, la comprensione e l'acquisizione di fiducia.



## Step 5

Nella fase finale, sono sintetizzate le conclusioni e le raccomandazioni proposte per la specificazione e il focus degli argomenti (c.f. tabella 4).

Come mostrano i risultati delle Analisi sui Fabbisogni Formativi (AFF) nei diversi paesi, l'emarginazione degli stranieri è un problema. Gli argomenti sull'impegno civico e l'empowerment della comunità potrebbero prendere in considerazione questo aspetto, rispettivamente, i contenuti possono essere sviluppati sulla base dell'obiettivo di combattere l'emarginazione.

I risultati della "sezione commenti" del sondaggio mostrano che anche gli argomenti relativi a anti-discriminazione / pregiudizi sono considerati utili dagli intervistati. Nella valutazione delle organizzazioni dei paesi partner, questo argomento è stato, tuttavia, eliminato. Sebbene non vi sia alcuna area chiave, i pregiudizi possono essere visti in relazione all'emarginazione. Pertanto, l'antidiscriminazione / pregiudizi potrebbe essere un argomento secondario da toccare all'interno di una delle aree chiave sopra menzionate.

Gli argomenti che riguardano il miglioramento della vita privata attraverso l'integrazione nel mercato del lavoro, nonché le questioni relative all'assistenza sanitaria, i diritti e l'impegno delle donne dovrebbero essere efficacemente comunicati al gruppo target. Pertanto, si suggerisce di includere argomenti sulla comunicazione / dialogo interculturale come indicato nel feedback del sondaggio, nonché argomenti sull'uguaglianza di genere, che ha anche valutazioni elevate nel feedback dei focus group locali, come parte di un'area chiave, come valori e identità culturale.

Aspetti, quali, il coinvolgimento della famiglia in attività con la comunità, gestione familiare o capacità di lavorare in un contesto intergenerazionale che viene affermato dagli intervistati potrebbero essere integrati nell'argomento relativo all'empowerment della comunità.

L'empowerment di comunità richiede in primo luogo il conferimento di poteri ai beneficiari. Per raggiungere questo obiettivo, le abilità interpersonali, la comunicazione assertiva e le capacità di leadership possono fungere da ancore che consentono alle persone di partecipare alla società.

Gli argomenti relativi all'istruzione, all'assistenza sanitaria, alla formazione e al lavoro (di ricerca) possono essere inseriti nell'area chiave dell'impegno civico, in quanto la partecipazione alla società significa anche partecipare alla vita pubblica (compresa l'istruzione o il lavoro).

Secondo i riscontri del sondaggio, il coraggio, il collegamento tra politica e istituzioni del luogo sono argomenti suggeriti. Anche la necessità di cooperazione tra istituzioni e comunità viene proposta allo stesso modo, come raccomandazione politica, nel rapporto del partner croato. Questi aspetti potrebbero essere inclusi nell'area chiave della comunicazione assertiva.

Competenze come il pensiero strategico, l'auto-presentazione, la gestione dello stress e le abilità di facilitazione sono argomenti utili in base al feedback degli intervistati. Potrebbero rientrare nelle aree chiave delle abilità interpersonali e delle capacità di leadership.



Secondo il feedback delle AFF, la conoscenza delle normative è fondamentale per poter trattare con le autorità competenti, le istituzioni per lo sviluppo, ecc. Questi sono aspetti che potrebbero essere assegnati all'area chiave del coinvolgimento civico.

Tuttavia, si deve considerare che i regolamenti, i sistemi educativi, le strutture di formazione e il lavoro variano tra i paesi europei che partecipano a questo progetto e quindi potrebbe essere difficile sviluppare contenuti in modo uniforme; ma un approccio locale, e non globale, in questo caso potrebbe essere giustificato.

Secondo i commenti aggiuntivi raccolti dagli intervistati, la padronanza della lingua nazionale è una condizione preliminare. Questo commento coincide con i risultati della AFF dalla Croazia, in cui è stato riferito che non ci sono sufficienti disposizioni per l'addestramento linguistico disponibili nel paese. Sebbene l'offerta di formazione linguistica andrebbe oltre lo scopo del progetto, si può suggerire di includere la conversazione orale come parte importante nelle disposizioni delle attività al fine di promuovere la comunicazione e le competenze linguistiche.

Come raccomandazione finale, si suggerisce di sviluppare contenuti strettamente collegati alla realtà dei beneficiari e di utilizzare approcci pedagogici come l'apprendimento cooperativo incentrati sulla partecipazione attiva all'apprendimento, alla motivazione e all'empowerment, come affermato nel rapporto francese sull'AFF.

La seguente tabella 4 illustra le conclusioni e le raccomandazioni riassunte descritte in questo capitolo finale e suggerisce specifiche e sotto-argomenti sulla base dei risultati dell'intero processo di valutazione.

*Tabella 4: Le aree chiave identificate e gli argomenti in dettaglio*

	<b>Argomenti identificati</b>	<b>Dettaglio argomenti</b>
1	Abilità interpersonali	Empowerment delle beneficiarie e abilità nella facilitazione
2	Comunicazione assertiva	Cooperazione con le istituzioni
3	Valori e identità culturale	Parità di genere, comunicazione/dialogo interculturale
4	Empowerment di comunità	Anti-discriminazione / pregiudizi, lavoro intergenerazionale, gestione familiare, coinvolgimento delle famiglie nelle comunità
5	Coinvolgimento civico	Conoscenza dei regolamenti, istruzione, assistenza sanitaria, formazione e (ricerca) lavoro
6	Leadership	Pensiero strategico, auto-presentazione, affrontare lo stress

All'interno del curriculum di ENGAGE per Leader d'Integrazione, sono state definite le conoscenze, le abilità e le competenze come i risultati di apprendimento<sup>1</sup> pianificati per questi sei argomenti, che sono utilizzabili sulla base delle seguenti schede del Manuale di ENGAGE.

---

<sup>1</sup> Dichiarazioni di ciò che uno studente / lavoratore conosce, capisce ed è in grado di fare al termine di un processo di apprendimento, che sono definiti in termini di conoscenze, abilità e responsabilità e autonomia.

## 1° MODULO: Abilità interpersonali

### 1.1 Risultati dell'apprendimento

<b>TITOLO DEL MODULO:</b> <b>Abilità interpersonali</b>	<b>RISULTATI DELL'APPRENDIMENTO</b>		
	La/il corsista è in grado di: <ul style="list-style-type: none"> <li>▪ Analizzare i diversi aspetti della comunicazione, dei ruoli e dei punti di vista</li> <li>▪ Valutare le situazioni sociali e affrontare personalità diverse, situazioni di tensione e pressione</li> <li>▪ Dimostrare abilità di facilitazione per potenziare e incoraggiare gli altri, considerando le loro esigenze</li> </ul>		
	<b>CONOSCENZE</b>	<b>ABILITÀ</b>	<b>RESPONSABILITÀ E AUTONOMIA</b>
La/il corsista conosce e comprende: <ul style="list-style-type: none"> <li>▪ i fattori olistici per migliorare i rapporti interpersonali, compresi i segnali di comunicazione (verbali e non verbali);</li> <li>▪ tutti i metodi di base per insegnare agli adulti evidenziando gli aspetti interpersonali, per es. lavoro di squadra e ascolto.</li> </ul>	La/il corsista è in grado di: <ul style="list-style-type: none"> <li>▪ analizzare le diverse situazioni sociali e rispondere ad esse dimostrando capacità di collaborazione, ascolto e comunicazione;</li> <li>▪ delineare contenuti e didattica per insegnare ad un gruppo considerando il proprio ruolo.</li> </ul>	La/il corsista applica saperi e abilità: <ul style="list-style-type: none"> <li>▪ nel partecipare a una discussione moderata con colleghi su un argomento di interesse (comunità, cultura, ecc.);</li> <li>▪ nel fornire assistenza in una lezione / incontro, secondo le istruzioni, dimostrando empatia e capacità comunicative.</li> </ul>	





## 1.2 Istruzioni

Contenuti e Istruzioni metodologiche	Tempo in minuti	Setting-Materiale didattico-Attrezzature	Valutazione e Verifica
<p>Introduzione e attività di apertura:</p> <ul style="list-style-type: none"> <li>▪ Il tutor dà il benvenuto a tutti i partecipanti all'incontro in presenza e fornisce una descrizione degli argomenti da trattare nella sessione formativa.</li> <li>▪ Successivamente, il tutor spiega le istruzioni dell'attività di apertura che introduce le/i corsisti al tema delle abilità interpersonali.</li> <li>▪ Questa attività aiuterà il gruppo a praticare l'ascolto e la risposta agli altri e faciliterà il contatto iniziale tra le/i corsisti.</li> <li>▪ In un secondo giro, a ciascun partecipante viene chiesto di indicare le sue aspettative nella formazione.</li> </ul>	20'	Programma. Panoramica dei contenuti della formazione. Lavagna a fogli mobili e pennarelli. Dispensa per l'attività di apertura	I corsisti si impegneranno nell'attività di apertura e contribuiranno al feedback del gruppo.
<p>Presentazione del tutor:</p> <ul style="list-style-type: none"> <li>▪ Utilizzando le diapositive in PowerPoint, il tutor fornisce una breve introduzione teorica sul tema delle abilità interpersonali.</li> <li>▪ Attraverso queste diapositive, i partecipanti discutono i diversi aspetti delle abilità interpersonali e perché sono importanti nei contesti professionali.</li> </ul>	15'	Presentazione in PowerPoint. Video-proiettore e schermo. Portatile. Penne e carta per gli appunti.	I corsisti prenderanno appunti per supportare il loro apprendimento. I corsisti contribuiranno alle discussioni.



Contenuti e Istruzioni metodologiche	Tempo in minuti	Setting-Materiale didattico-Attrezzature	Valutazione e Verifica
<p>Attività di gruppo:</p> <ul style="list-style-type: none"> <li>▪ Successivamente, il tutor introduce i partecipanti all'attività di gruppo che prevede di lavorare su uno studio di caso.</li> <li>▪ Per introdurre questo strumento, il tutor distribuisce la correlata dispensa con la descrizione del caso a tutti gli studenti.</li> <li>▪ Ogni corsista legge il testo e prende appunti sugli aspetti ritenuti rilevanti.</li> <li>▪ In piccoli gruppi, discutono ogni punto ed elencano / riassumono i più importanti.</li> <li>▪ Lo scopo di questa attività è quello di creare un elenco che rifletta i fattori identificati che sono utili per il miglioramento delle situazioni sociali e delle relazioni interpersonali.</li> <li>▪ Ogni gruppo riepiloga i risultati su un foglio di lavagna a fogli mobili e li presenta al gruppo.</li> </ul>	30'	Dispensa relativa. Penne e carta per gli appunti.	I partecipanti prenderanno appunti per supportare il proprio apprendimento e presentarli al gruppo.
Pausa	15'		
<p>Attività di gruppo:</p> <ul style="list-style-type: none"> <li>▪ Questa attività supporta i corsisti a sviluppare consapevolezza per i segnali di comunicazione e ad osservare ed imparare gli uni dagli altri al fine di essere in grado di affrontare diverse personalità, situazioni di tensione e pressione.</li> <li>▪ Per eseguire questa operazione, il tutor divide il gruppo in piccoli gruppi di 3 persone.</li> <li>▪ Ai partecipanti viene chiesto di utilizzare la relativa dispensa e condurre 3 giochi di ruolo in situazioni diverse. Ogni membro del gruppo cambia il ruolo da scenario a scenario per avere 3 diverse prospettive (intervistatore, intervistato, osservatore).</li> <li>▪ Alla persona che osserva la situazione viene chiesto di prendere appunti.</li> </ul>	30'	Dispensa relativa. Fogli di lavagna a fogli mobili. Pennarelli colorati. Penne e carta per gli appunti.	I partecipanti prenderanno appunti per supportare il proprio apprendimento.

Contenuti e Istruzioni metodologiche	Tempo in minuti	Setting-Materiale didattico-Attrezzature	Valutazione e Verifica
<p>Attività individuale:</p> <ul style="list-style-type: none"> <li>▪ Seguendo l'attività di gruppo, ogni partecipante esamina individualmente i suoi appunti presi come osservatore.</li> <li>▪ Viene chiesto loro di riflettere sulle situazioni, le loro percezioni e sentimenti.</li> <li>▪ In un breve documento scritto, analizzano la situazione, discutono vantaggi e ostacoli e propongono soluzioni per migliorare le relazioni interpersonali.</li> <li>▪ Alla fine di questa attività, ogni corsista presenta le sue scoperte al gruppo.</li> <li>▪ Il tutor prende appunti su un foglio di lavagna a fogli mobili e riassume i risultati al termine dell'attività.</li> </ul>	30'	Fogli di lavagna a fogli mobili. Pennarelli colorati. Penne e carta per gli appunti.	I corsisti scriveranno un breve compito e lo presenteranno al gruppo.
Pausa	15'		
<p>Attività individuale:</p> <ul style="list-style-type: none"> <li>▪ Per una riflessione iniziale e l'introduzione alla parte successiva della formazione, alle corsiste viene chiesto di annotare le loro esperienze di apprendimento, migliore e peggiore, per un primo confronto sull'educazione lungo l'arco della vita.</li> <li>▪ Ricevono le relative spiegazioni e viene loro chiesto di rispondere alle domande guida sulle loro esperienze di apprendimento.</li> <li>▪ Dopo questa attività individuale, ci si riunisce in piccoli gruppi e si presentano le proprie note reciprocamente.</li> <li>▪ A chi ascolta viene chiesto di osservare il linguaggio del corpo di chi presenta quando parla di esperienze di apprendimento buone e cattive e di prendere appunti (come parla, la velocità, il volume, i movimenti delle mani, la postura, il contatto visivo).</li> <li>▪ Dopo questa piccola discussione di gruppo, ogni gruppo presenta gli aspetti chiave che danno particolare enfasi alle osservazioni della comunicazione non verbale.</li> <li>▪ L'obiettivo è prepararle per lavorare con diversi attori e per futuri corsi di formazione. L'interazione sociale tra le partecipanti è una parte essenziale in questa attività.</li> </ul>	45'	Dispensa relativa. Fogli di lavagna a fogli mobili. Pennarelli colorati. Penne e carta per gli appunti.	I corsisti scriveranno un breve compito, lo presenteranno al gruppo e contribuiranno alla discussione.

Contenuti e Istruzioni metodologiche	Tempo in minuti	Setting-Materiale didattico-Attrezzature	Valutazione e Verifica
<p>Attività di gruppo:</p> <ul style="list-style-type: none"> <li>▪ Per introdurre i partecipanti all'educazione degli adulti, il tutor riproduce il video di YouTube sui principi dell'apprendimento degli adulti (o videomessaggio).</li> <li>▪ Viene chiesto loro di prendere appunti su ciò che sembra importante per loro.</li> <li>▪ Successivamente, il tutor avvia una discussione di gruppo, chiedendo agli studenti di:               <ol style="list-style-type: none"> <li>1. recita un fatto dalla conferenza video che si è distinta per loro;</li> <li>2. discutere possibili scenari per la pratica;</li> <li>3. riflettere sulle abilità interpersonali utili per la pratica.</li> </ol> </li> </ul>	30'	Video-proiettore e schermo. Portatile. Penne e carta per gli appunti. YouTube Video sui principi dell'Educazione degli adulti: <a href="https://www.youtube.com/watch?v=vLJ7cRwKI-I">https://www.youtube.com/watch?v=vLJ7cRwKI-I</a>	I corsisti scriveranno un breve compito, lo presenteranno al gruppo e contribuiranno alla discussione.
Pausa	15'		
<p>Attività di gruppo:</p> <ul style="list-style-type: none"> <li>▪ In questa attività, i corsisti riconosceranno diversi tipi di membri del gruppo. Identificheranno che ognuno di loro ha un certo stile di apprendimento e può contribuire a un gruppo usando i punti di forza individuali.</li> <li>▪ Condurranno il gioco di ruolo descritto sulla dispensa. In seguito riflettono come un intero gruppo, come ciascuno di loro ha sentito e quali sono i punti di forza e di debolezza di ciascun membro, rispettivamente come può contribuire a un gruppo.</li> </ul>	45'	Dispensa relativa. Fogli di lavagna a fogli mobili. Pennarelli colorati. Video-proiettore e schermo. Portatile. Penne e carta per gli appunti.	I partecipanti prenderanno appunti per supportare il proprio apprendimento.
<p>Attività di gruppo o individuali:</p> <ul style="list-style-type: none"> <li>▪ Per la seguente attività, gli studenti lavoreranno in piccoli gruppi o individualmente.</li> <li>▪ Viene loro chiesto di notare come insegnerebbero un argomento di loro interesse (idealmente connesso alla cultura, ecc.) agli adulti, considerando i principi descritti nel video dall'attività precedente.</li> <li>▪ Elaborano una breve presentazione utilizzando il supporto visivo come lavagna a fogli mobili, diapositive, ecc. O tengono effettivamente i loro corsi.</li> </ul>	60'	Fogli di lavagna a fogli mobili. Pennarelli colorati. Video-proiettore e schermo. Portatile. Penne e carta per gli appunti.	I corsisti si impegneranno pienamente nell'esercizio e presenteranno i propri risultati al gruppo.





Contenuti e Istruzioni metodologiche	Tempo in minuti	Setting-Materiale didattico-Attrezzature	Valutazione e Verifica
Sessione di chiusura e valutazione: <ul style="list-style-type: none"> <li>Il tutor chiude la lezione con una breve sessione di feedback verbale.</li> <li>Il tutor distribuirà copie del modulo di valutazione del modulo ai partecipanti e chiederà loro di completarlo.</li> </ul>	10'	Copie del questionario di valutazione. Penne e carta per appunti. Lavagna a fogli mobili e pennarelli colorati per visualizzare i feedback verbali.	I partecipanti si impegneranno pienamente nelle attività di valutazione e feedback e completeranno il modulo di valutazione.
<b>Durata totale in presenza</b>	<b>360 minuti / 6 ore</b>		
Contenuti e Istruzioni metodologiche	Tempo in minuti	Setting-Materiale didattico-Attrezzature	Valutazione e Verifica
Sessione in auto-formazione (online/offline): Scelta degli esercizi tra quelli disponibili che possono essere sviluppati individualmente o in piccoli gruppi.	630' / 10,5 ore	Toolkit e Piattaforma e-Learning di ENGAGE e altre risorse online.	Presentazione degli esercizi completati.
<b>Durata totale</b>	<b>990 minuti / 16,5 ore</b>		

### Contenuti e Istruzioni per l'Apprendimento Autogestito

Per comprendere, rafforzare e sviluppare le competenze sociali, i seguenti collegamenti servono come materiale aggiuntivo di apprendimento e formazione, che sono particolarmente adatti per imparare in autonomia:

- Autovalutazione delle abilità interpersonali  
<https://www.skillsyouneed.com/ls/index.php/343479>
- Abilità interpersonali – Sviluppi e principi di base  
<https://www.skillsyouneed.com/interpersonal-skills.html>
- A-Z elenco delle abilità interpersonali tra cui descrizioni, suggerimenti e applicazioni pratiche



- <https://www.skillsyouneed.com/ips/>
- 3 TED Talks Per Migliorare le tue competenze di comunicazione (inclusi i link ai video):
  - “10 Modi per sostenere una conversazione migliore”, di Celeste Headlee
  - “La struttura segreta di un grande racconto”, di Nancy Duarte
  - “Il potere della vulnerabilità”, di Brene Brown
- <https://www.forbes.com/sites/ashleystahl/2018/04/30/3-tedtalks-to-improve-your-communication-skills/#22afd0ee6938>
- Le capacità che servono Guida alle abilità interpersonali  
<https://www.skillsyouneed.com/shop/interpersonal-skills-guide.html>
- Impara come sviluppare relazioni di lavoro efficaci  
<https://www.thebalancecareers.com/developing-effective-work-relationships-1919386>
- Vivienne Ming: “In che modo le buone capacità di comunicazione possono contrastare il pregiudizio sul posto di lavoro” (intervista)  
<https://www.forbes.com/sites/brianhonigman/2018/06/18/vivienne-ming-reducing-workplace-bias/#103fd8017332>
- Relazioni interpersonali - definizioni e teorie (video)  
<https://study.com/academy/lesson/interpersonal-relationships-definition-theories-quiz.html>
- Articolo di Forbes su quanto sia importante l'ascolto per la leadership e le relazioni di lavoro; inclusi 6 consigli per diventare un ascoltatore migliore  
<https://www.forbes.com/sites/mikemyatt/2012/02/09/why-most-leaders-need-to-shut-up-listen/#766d2a8a6ef9>
- Fatti sorprendenti sul linguaggio del corpo e le tue emozioni: una nuova ricerca mostra il ruolo che il linguaggio del corpo gioca nella comunicazione delle emozioni  
<https://www.psychologytoday.com/ca/blog/fulfillment-any-age/201806/surprising-facts-about-body-language-and-your-emotions>
- Relazione interpersonale spiegata nelle sottocategorie: fasi, tipi, fattori, ruolo, luogo di lavoro, importanza, suggerimenti, sviluppo, gestione dei conflitti, teorie, modello, ruolo dei dipendenti e ruolo dei dirigenti  
<https://www.managementstudyguide.com/interpersonal-relationship.htm>
- Il cervello e l'intelligenza emotiva di Daniel Goleman  
<https://www.learningandthebrain.com/blog/the-brain-and-emotional-intelligence-by-daniel-goleman/>
- Gli elementi della comunicazione: un approccio teorico  
<https://blog.udemy.com/elements-of-communication/>
- [https://www.researchgate.net/publication/263079818\\_Neurosciences\\_Empathy\\_and\\_Healthy\\_Interpersonal\\_Relationships\\_Recent\\_Findings\\_and\\_Implications\\_for\\_Counseling\\_Psychology](https://www.researchgate.net/publication/263079818_Neurosciences_Empathy_and_Healthy_Interpersonal_Relationships_Recent_Findings_and_Implications_for_Counseling_Psychology)  
[https://www.researchgate.net/publication/263079818 Neurosciences Empathy and Healthy Interpersonal Relationships Recent Findings and Implications for Counseling Psychology](https://www.researchgate.net/publication/263079818_Neurosciences_Empathy_and_Healthy_Interpersonal_Relationships_Recent_Findings_and_Implications_for_Counseling_Psychology)



- Principi di una efficace comunicazione interpersonale  
<https://www.communicationandconflict.com/interpersonal-communication.html>
- B. Living: Empowering Teachers and Trainers to cope with religious diversity and boost intercultural education in Europe  
(Rafforzare gli insegnanti ed i formatori nel far fronte alla diversità religiosa e promuovere l'educazione interculturale in Europa)  
Manuale: <https://www.blivingproject.com/handbook>  
Cassetta degli attrezzi: <https://www.blivingproject.com/toolbox>  
App Formazione: <https://www.blivingproject.com/trainingapps>

## 2° MODULO: Comunicazione assertiva

### 2.1 Risultati dell'apprendimento

<b>TITOLO DEL MODULO:</b> <b>Comunicazione assertiva</b>	<b>RISULTATI DELL'APPRENDIMENTO</b>		
	La/il corsista è in grado di: <ul style="list-style-type: none"> <li>▪ Riconoscere il beneficio della comunicazione assertiva;</li> <li>▪ Interagire con uno stile comunicativo appropriato considerando le differenze culturali</li> <li>▪ Utilizzare strumenti assertivi nella vita di tutti i giorni</li> </ul>		
	<b>CONOSCENZE</b>	<b>ABILITÀ</b>	<b>RESPONSABILITÀ E AUTONOMIA</b>
	La/il corsista conosce e comprende: <ul style="list-style-type: none"> <li>▪ diversi tipi di comunicazione e aspetti principali della comunicazione assertiva;</li> <li>▪ emozioni positive e negative e modi di esprimerle in maniera neutra, affermativa;</li> <li>▪ ascolto attivo e passivo;</li> <li>▪ sensibilità alle differenze culturali nella comunicazione;</li> <li>▪ potenziale delle TIC come supporto alla creatività e all'innovazione per l'inclusione personale nella società e nel mondo del lavoro.</li> </ul>	La/il corsista è in grado di: <ul style="list-style-type: none"> <li>▪ dimostrare stili di comunicazione efficaci e diplomatici usando formulazioni assertive caratteristiche rafforzando le capacità comunicative nella gestione dei conflitti;</li> <li>▪ adattare il proprio stile comunicativo, l'atteggiamento e il comportamento per sostenere la normalizzazione di una situazione attraverso lo sviluppo di capacità persuasive;</li> <li>▪ usare strumenti teatrali per esercitarsi nelle abilità comunicative lavorando con gli altri.</li> </ul>	La/il corsista applica saperi e abilità: <ul style="list-style-type: none"> <li>▪ gestire la discussione esprimendo autonomamente se stessa e il proprio punto di vista, rispettando anche quelli degli altri;</li> <li>▪ moderare autonomamente una controversia applicando una comunicazione e un comportamento assertivi, giusti e neutrali;</li> <li>▪ combinare informazioni sulle differenze culturali (competenza multiculturale);</li> <li>▪ applicare un comportamento assertivo con gli altri.</li> </ul>



## 2.2 Istruzioni

Contenuti e Istruzioni metodologiche	Tempo in minuti	Setting-Materiale didattico-Attrezzature	Valutazione apprezzativa
<p>Introduzione e attività di apertura:  <b>Unità 1: Abilità comunicative</b>            Le partecipanti sono divise in coppie. Ogni persona si rappresenta al proprio partner per circa 3'. Il tutor si prende cura del tempo e segnala quando il tempo è scaduto. Quindi i ruoli cambiano. Il gruppo si riunisce in circolo e ognuno presenta il proprio partner. Un tale modo di fare conoscenza può essere fatto in modo che ogni studente stia dietro il suo partner e la rappresenti.</p> <p>Presentazione dell'istruttore:  <b>Apertura - breve introduzione teorica</b></p> <ul style="list-style-type: none"> <li>▪ Il tutor chiede agli studenti di riflettere sulle loro aspettative in merito a questa sessione, scrivere sul post e metterli su un albero delle aspettative.</li> <li>▪ Il tutor presenta un PPT con una breve presentazione teorica delle parole chiave e dei risultati del workshop. Aprirà una discussione usando PPT sull'argomento:  <i>Perché la comunicazione è uno strumento importante nelle relazioni?</i>  <i>Cos'è una comunicazione assertiva?</i>  <i>Perché la comunicazione assertiva è estremamente importante?</i></li> </ul> <p><b>Parole chiave:</b>            Comunicazione / Comunicazione assertiva / Discorso / Dichiarazioni / Empatia</p> <ul style="list-style-type: none"> <li>▪ Il tutor dovrebbe incoraggiare l'empatia degli studenti per tutti i ruoli al fine di riflettere le loro opinioni ed esperienze su tutti gli stili di comunicazione.</li> </ul>	<p>15'</p> <p>15'</p>	<p>Diapositive in PowerPoint, carta e penne per prendere appunti, post-it colorati, albero di carta.</p>	<p>Le corsiste partecipano attivamente all'attività di apertura per sentirsi parte del gruppo in formazione.            Le corsiste prendono appunti e fanno ulteriori domande con l'obiettivo di comprendere completamente l'argomento.            Il tutor incoraggia l'empatia degli studenti per tutti i ruoli al fine di riflettere sulle loro opinioni ed esperienze e su tutti gli stili di comunicazione.</p>



Contenuti e Istruzioni metodologiche	Tempo in minuti	Setting-Materiale didattico-Attrezzature	Valutazione e Verifica
<p>Attività di gruppo:</p> <p><b>Tu sei quello che stai dicendo - tipi di comunicazione</b></p> <ul style="list-style-type: none"> <li>In questo laboratorio le partecipanti lavoreranno tra pari. Prima di dividersi in coppie, il tutor distribuisce degli adesivi colorati in base ai quali si formeranno gruppi composti da tre partecipanti. Ogni membro del gruppo riceverà una consegna nella quale dovrà affrontare il ruolo che è caratterizzato da diversi tipi di comunicazione: passiva, assertiva, aggressiva.</li> <li>L'idea di base di tutti e tre è la seguente: <ul style="list-style-type: none"> <li><b>Persona A:</b> "Non fare questa cosa che vuoi veramente fare".</li> <li><b>Persona passiva:</b> "Ok, non farò questa cosa che voglio davvero fare, perché sembri molto dominante e non voglio parlare contro di te".</li> <li><b>Persona assertiva:</b> "Sì, ma questi sono i motivi per cui voglio fare questa cosa. Scopriamo un compromesso in modo che possiamo essere entrambi felici".</li> <li><b>Persona aggressiva:</b> "Uh, che ne dici di no? Voglio farlo, quindi lo farò. Sono il mio capo, quindi tieni fuori!"</li> </ul> </li> <li>Il tutor incoraggia gli studenti a discutere e cerca di configurare la risoluzione per problemi specifici.</li> <li>Gli studenti rimangono nello stesso gruppo di tre membri. Il tutor darà le istruzioni agli studenti: "in base a questo scenario, il tuo compito è di pensare a una situazione nella tua vita in cui ti sentivi male perché era difficile dire di no. Per favore dividiti in un gruppo per lavorare in un triangolo in un ruolo come persona A, B o C. Quando sviluppi il tema del tuo scenario, esponi il tuo lavoro di gruppo e avremo una discussione. Se hai abbastanza tempo puoi anche cambiare i ruoli fino a quando ogni membro ha provato in ciascuno".</li> </ul>	45'	Cartoncini con asserzioni diverse. Carta, penne.	Le corsiste partecipano attivamente all'attività di gruppo e cercano di sperimentare tutti i diversi tipi di comunicazione. Le partecipanti riconoscono il loro tipo più comune di comunicazione e decidono se è necessario cambiarlo.

Contenuti e Istruzioni metodologiche	Tempo in minuti	Setting-Materiale didattico-Attrezzature	Valutazione e Verifica
<p>Esempio:</p> <p>Persona A: fa una richiesta a una persona B. La richiesta può essere illogica può anche essere noiosa, spiacevole, tesa ... per esempio: per andare con lei / lui per un caffè in questo momento</p> <p>Persona B: dovrebbe respingere in modo assertivo la richiesta</p> <p>Persona C: è un osservatore e determina l'interazione e dà un feedback aggressivo, assertivo o passivo.</p> <p><b>Domanda per la discussione:</b> come ti sei sentito nel ruolo A, B, C?</p> <ul style="list-style-type: none"> <li>▪ L'interazione richiede almeno 2'. Il Tutor può interrompere l'interazione se è troppo lunga o troppo aggressiva. Dopo di ciò, i ruoli cambiano fino a quando ogni partecipante ha provato ciascun ruolo.</li> <li>▪ Il tutor inizia con una domanda per avviare la discussione e per ispirare a far rivivere la propria esperienza.</li> </ul>	(segue)	Come sopra.	Presentazione degli esercizi completati. Le corsiste partecipano attivamente alla discussione, fornendo argomenti validi in difesa della propria teoria.
Pausa	15'		
<p>Attività di gruppo:</p> <p>Gioco della pantomima: stili di comunicazione nel linguaggio del corpo</p> <ul style="list-style-type: none"> <li>▪ Il tutor divide gli studenti nei gruppi e dà loro carte con diversi tipi di stili di comunicazione.</li> </ul> <p>Il compito per le partecipanti è quello di riconoscere lo stile comunicativo, attraverso il gioco di ruolo, e di provare e mostrare altre caratteristiche degli stili di comunicazione attraverso il linguaggio del corpo.</p>	30'	Cartoncini con diversi tipi di stili di comunicazione.	Le corsiste presentano con successo il messaggio con la recitazione e senza usare parole (mimo). Le partecipanti usano e praticano diversi stili di comunicazione.

Contenuti e Istruzioni metodologiche	Tempo in minuti	Setting-Materiale didattico-Attrezzature	Valutazione e Verifica
<p>Presentazione del tutor:</p> <p><b>Unità 2: Ascolto attivo e assertività - La chiave per chiedere quello che vuoi con fermezza e correttezza</b></p> <ul style="list-style-type: none"> <li>▪ Il tutor presenta le diapositive con una breve introduzione teorica delle parole chiave e dei risultati attesi da questo laboratorio.</li> </ul> <p>Parole chiave: Assertività / Ascolto attivo / Tecniche di comunicazione assertiva / Informazioni</p>	15'	Portatile. Video-Proiettore. Diapositive in PowerPoint. Matite e materiali per prendere appunti.	Le partecipanti: <ul style="list-style-type: none"> <li>- prendono appunti e fanno ulteriori domande per comprendere completamente l'argomento;</li> <li>- spiegano con esempi le parole chiave proposte;</li> <li>- cercano intuitivamente di descrivere e spiegare come ottenere una comunicazione assertiva.</li> </ul>





Contenuti e Istruzioni metodologiche	Tempo in minuti	Setting-Materiale didattico-Attrezzature	Valutazione e Verifica
<p>Attività di gruppo:</p> <p><b>Raccontare e condividere storie: introduzione nell'ascolto attivo</b></p> <ul style="list-style-type: none"> <li>▪ Il tutor presenta alle partecipanti l'importanza dell'ascolto attivo, per renderle consapevoli di una problematica che si verifica quotidianamente.</li> <li>▪ Il tutor di comunicazione divide i partecipanti in coppie. In ogni coppia una persona è la "narratrice" e l'altra è la "ascoltatrice".</li> <li>▪ La "narratrice" dovrebbe raccontare entusiasticamente qualche storia della propria vita e la "ascoltatrice" dovrebbe ascoltare e quindi narrare la propria storia. Quindi il tutor chiede alle partecipanti di trovare nuovi partner e ripetere la narrazione.</li> <li>▪ Dopo lo scambio di storie, le partecipanti siedono in cerchio e il tutor le invita a riflettere su ogni storia e a trovare elementi comuni.</li> <li>▪ Questa attività può facilitare un'esperienza positiva per la donna migrante e creare un ambiente positivo nel gruppo.</li> <li>▪ Il tutor ripete brevemente le caratteristiche della comunicazione assertiva e le differenze tra comunicazione passiva e aggressiva.</li> <li>▪ Consegna il testo del caso di studio e chiede a due volontarie di leggere ad alta voce l'esercizio: "<i>Come dire no a NOрма?</i>"</li> <li>▪ Il tutor deve sottolineare alle partecipanti che solo il 25% delle persone risponde correttamente a questa domanda dopo il primo ascolto.</li> </ul>	45'	Testo per la discussione. Domande.	<p>Le partecipanti sperimentano:</p> <ul style="list-style-type: none"> <li>- la capacità di narrazione basata sulla condivisione di un'esperienza della loro vita.</li> <li>- La capacità di ascoltare attentamente le storie degli altri.</li> </ul> <p>Le partecipanti descrivono con loro parole esempi concreti della loro vita relativi alla <i>comunicazione assertiva</i>.</p>



Contenuti e Istruzioni metodologiche	Tempo in minuti	Setting-Materiale didattico-Attrezzature	Valutazione e Verifica
<p>Attività di gruppo:  <b>"Come dire di no a NORMA?"</b>            È martedì. La tua collega Norma ti chiede di sostituirla al lavoro questo fine settimana. Hai già pianificato di esplorare la nuova città in cui vivi ora. Non ti va bene di sostituire Norma per questo fine settimana.            NORMA: "Posso per favore sostituire questo fine settimana con te? Il mio amico sta arrivando e tu sai che vive lontano da questo paese.            ASSERTIVE YOU: "Mi dispiace, ma non voglio lavorare nei fine settimana. Ho avuto pochissimo tempo da quando sono qui, quindi mi piacerebbe rilassarmi un po' e vedere la città. Inoltre, la mia cultura non è d'accordo sul lavoro nei fine settimana. Spero che qualcun altro possa sostituirti questo fine settimana."            ANALISI: il tuo rifiuto è semplice e chiaro. Sei determinata, ma la tua collega cerca ancora di persuaderti a sostituirla.            NORMA: "Ho capito che hai pianificato un fine settimana e che nel tuo paese di solito non lavori nei fine settimana, ma lavorerò per te due giorni lavorativi la prossima settimana. Per favore, so che te lo chiedo all'ultimo minuto, ma lui ha già comprato un biglietto aereo per venire qui."            ASSERTIVE YOU: "Non posso davvero sostituirti questo fine settimana."            ANALISI: hai continuato ad essere chiara e determinata. La tua collega sta cercando di indurti un senso di colpa. La tua risposta protegge con successo il tuo diritto a trascorrere il fine settimana con la tua famiglia e il tuo diritto ad essere trattata con rispetto. Norma cambia tattica.</p>	45'	Come sopra.	<p>Le partecipanti, su input del tutor, sviluppano una conversazione incentrata sull'espressione della loro opinione sull'argomento della lezione.            Le corsiste sono in grado di fornire ed esprimere argomenti validi per difendere la loro teoria.            Le partecipanti sviluppano un modo personale di parlare e di affrontare il problema.</p>



Contenuti e Istruzioni metodologiche	Tempo in minuti	Setting-Materiale didattico-Attrezzature	Valutazione e Verifica
<p>NORMA: "Ma ti ricordi che ti ho sostituito quel giorno quando dovevi andare in un centro sociale? Bene, ora, restituisci il favore! Hai davvero bisogno di sostituirmi questo fine settimana!"</p> <p>ASSERTIVA: "Norma, non posso aiutarti in questo fine settimana."</p> <p>ANALISI: stai ancora parlando con voce tranquilla, fiduciosa del tuo atteggiamento, senza scuse e spiegazioni eccessive sulla tua richiesta. Anche se la capisci e speri che troverà la sostituzione, non pensi che debba essere tu. Norma riceve finalmente il tuo messaggio assertivo.</p> <p>NORMA: "O.K.O.K.!! Se non puoi ... non puoi! Ma non so cosa fare !? Chiederò ad altri colleghi se possono sostituirmi."</p> <p>ANALISI: Usando l'atteggiamento assertivo, eviti di cambiare piano e eviti anche di essere aggressivo nei confronti della tua collega.</p> <ul style="list-style-type: none"> <li>Il tutor inizia con l'introduzione di una piccola discussione e chiede alle partecipanti: puoi pensare ad una situazione / scenario simile? Questo scenario è possibile nel tuo paese? Perché sì, perché no? Pensi che le differenze culturali possano creare problemi sul posto di lavoro? Esiste, tuttavia, la possibilità che altri rimangano arrabbiati anche dopo che sei stato assertivo? Spiegazioni sulla tua richiesta. Anche se la capisci e speri che troverà la sostituzione, non pensi che debba essere te. Norma riceve finalmente il tuo messaggio assertivo.</li> </ul>	(segue)	Come sopra.	Come sopra.
Pausa	15'		

Contenuti e Istruzioni metodologiche	Tempo in minuti	Setting-Materiale didattico-Attrezzature	Valutazione e Verifica
Presentazione del tutor: <b>Unità 3: la mia opinione è importante</b> <ul style="list-style-type: none"> <li>Il tutor presenta le diapositive in PowerPoint con una illustrazione teorica molto breve sulle parole chiave e sui risultati attesi da questo laboratorio:                IO MESSAGGIO                DISCUSSIONE                PERSUASIONE                COMPRENSIONE                OPINIONI DIFFERENTI</li> </ul>	15'	Portatile. Video-Proiettore. Diapositive in PowerPoint. Matite e materiali per prendere appunti.	Le partecipanti: - prendono appunti per sostenere apprendimento e comprensione. - Danno un valido contributo alle discussioni.
Attività di gruppo: <b>Uso della tecnica "I message"</b> <ul style="list-style-type: none"> <li>La prossima sessione si focalizza sull'uso della tecnica "<i>I message</i>".</li> <li>Il tutor consegna alle partecipanti fogli con diverse situazioni problematiche e crea i gruppi per permettere di far lavorare insieme persone tra loro diverse.</li> <li>Tutti le persone del gruppo chiudono gli occhi e aspettano che il tutor incolli un adesivo colorato sulla fronte di ognuno. Il tutor spiega che ci sono 4 gruppi: rosso, blu, giallo e verde.</li> <li>Le partecipanti lavorano tra pari. Tirano fuori i fogli dei problemi che sono letti l'un l'altro, quindi inviano "<i>I message</i>" al collega sul problema menzionato.</li> <li>Il tutor può dare problemi diversi alle corsiste, ad esempio: "disturbare mentre si deve lavorare su qualcosa di importante" ecc.</li> <li>Lo scopo del tutor è quello di incoraggiare a svolgere un ruolo attivo nell'ultima fase del laboratorio e utilizzare le loro migliori abilità comunicative.</li> </ul>	45'	Descrizione della situazione problematica (caso studio). Poster e pennarelli.	Le partecipanti sperimentano e cercano di sviluppare la capacità di parlare con persone diverse provando a risolvere l'eventuale problema dando un consiglio costruttivo.



Contenuti e Istruzioni metodologiche	Tempo in minuti	Setting-Materiale didattico-Attrezzature	Valutazione e Verifica
<ul style="list-style-type: none"> <li>▪ È anche importante che le partecipanti imparino i passaggi di questa tecnica:               <ul style="list-style-type: none"> <li>a) pronuncia il nome della persona (quando parli con la persona che usa / <i>message</i> dovresti essere certo che la persona sappia che ti stai rivolgendo a lui / lei perché con ciò dai al personaggio un carattere personale);</li> <li>b) enuncia un consiglio concreto che consideri un problema;</li> <li>c) spiega l'evento che ha causato quel comportamento (spiega la situazione in cui quella persona agisce in quel modo - non usare termini come "sempre", "ogni volta", "spesso" ecc.);</li> <li>d) sentimenti (descrivi come ti senti mentre la persona agisce come faceva in certe situazioni);</li> <li>e) suggerimento di possibili comportamenti futuri (dare alla persona consigli su come può agire in queste situazioni).</li> </ul> </li> <li>▪ Il tutor può anche enfatizzare sulla lavagna la formula della comunicazione assertiva:                QUANDO TU (Individua l'azione specifica che ha spinto il tuo responso, dai solo i fatti).                I FEEL / FELT (riconosci la sensazione percepita / interpretazione degli eventi).                PERCHÉ (opzionale per la conversazione, ma aiuta a definire la vera fonte del tuo sentimento).                CHE COSA VOGLIO / HO BISOGNO DA TE È (chiedi ciò di cui hai bisogno).</li> </ul>	(segue)	Come sopra.	<p>Le corsiste possono descrivere e comportarsi secondo i passaggi della tecnica "<b><i>I message</i></b>".</p> <p>Le partecipanti diventano consapevoli del livello di comunicazione assertiva con cui sono in grado di parlare.</p>



Contenuti e Istruzioni metodologiche	Tempo in minuti	Setting-Materiale didattico-Attrezzature	Valutazione e Verifica
Attività individuale e di gruppo: <b>Differenze culturali e assertività</b> <ul style="list-style-type: none"> <li>▪ La prossima sessione si concentra sull'uso della discussione come mezzo di comunicazione.</li> <li>▪ Il tutor chiede:               <ul style="list-style-type: none"> <li>a) Riesci a pensare ad alcuni modi in cui la tua cultura è diversa dalla cultura europea in livelli accettabili di assertività?</li> <li>b) Quali comportamenti assertivi nel contesto culturale europeo sono considerati maleducati o aggressivi nel tuo paese?</li> </ul> </li> <li>▪ Il tutor fornisce matite e puzzle vuoti e li divide in due gruppi.</li> <li>▪ Il tutor chiede di scrivere tutte le riflessioni sulle differenze culturali che influiscono sul comportamento assertivo.</li> </ul>	40'	Carte. Matite. Domande.	
Sessione di chiusura e valutazione: <ul style="list-style-type: none"> <li>▪ Ogni Modulo viene valutato dagli studenti utilizzando due diversi metodi e ponendo il punto su due diversi aspetti della valutazione:               <ul style="list-style-type: none"> <li>○ Valutazione dell'impatto che l'attività ha avuto sulle partecipanti (cambiamenti nel comportamento, negli effetti e nelle emozioni). L'attività si basa sul fare qualcosa con un'intensità diversa correlata al livello di apprezzamento dell'attività.</li> <li>○ Valutazione del processo - le partecipanti compilano un questionario basato sulla valutazione dei risultati del programma e in che modo il processo ha raggiunto gli obiettivi.</li> </ul> </li> </ul>	20'	Questionario.  Il questionario può essere consegnato anche online, ma il suggerimento è di utilizzare un questionario cartaceo che verrà compilato dai partecipanti durante la sessione unitaria.	Le partecipanti si impegneranno pienamente nelle attività di valutazione e feedback e completeranno il modulo di valutazione.
<b>Durata totale in presenza</b>	<b>360 minuti / 6 ore</b>		



Contenuti e Istruzioni metodologiche	Tempo in minuti	Setting-Materiale didattico-Attrezzature	Valutazione e Verifica
Sessione in auto-formazione (online/offline): Scelta degli esercizi tra quelli disponibili che possono essere sviluppati individualmente o in piccoli gruppi.	630' / 10,5 ore	Toolkit e Piattaforma e-Learning di ENGAGE e altre risorse online.	Presentazione degli esercizi completati.
<b>Durata totale</b>	<b>990 minuti / 16,5 ore</b>		

Contenuti e Istruzioni per l'Apprendimento Autogestito
<p><b>Sessione in auto-formazione (online) per l'Unità 1 (totale: 300')</b></p> <p>A seguire alcuni link utili con varie informazioni riguardanti il nostro argomento. Puoi avere una lettura e poi fare i test di autovalutazione per vedere che tipo di capacità comunicative hai e quanto sai sulla comunicazione assertiva.</p> <ul style="list-style-type: none"> <li>▪ Risorse multimediali online su ENGAGE Digital Toolbox e la dispensa di lavoro individuale consegnata alle partecipanti: <ul style="list-style-type: none"> <li>○ Comunicazione efficace (20')</li> <li>○ Prendi l'iniziativa (20')</li> <li>○ Sono un potenziale (20')</li> </ul> </li> <li>▪ Comunicazione assertiva - 6 suggerimenti per un uso efficace (5') <a href="https://www.impactfactory.com/library/assertive-communication-6-tips-effective-use">https://www.impactfactory.com/library/assertive-communication-6-tips-effective-use</a></li> <li>▪ Test Assertività (15') <a href="https://www.psychologytoday.com/us/tests/personality/assertiveness-test">https://www.psychologytoday.com/us/tests/personality/assertiveness-test</a></li> <li>▪ I quattro stili base della comunicazione (15') <a href="https://www.uky.edu/hr/sites/www.uky.edu.hr/files/wellness/images/Conf14_FourCommStyles.pdf">https://www.uky.edu/hr/sites/www.uky.edu.hr/files/wellness/images/Conf14_FourCommStyles.pdf</a></li> <li>▪ Impara la comunicazione assertive in cinque facili passaggi(15') <a href="https://www.verywellmind.com/learn-assertive-communication-in-five-simple-steps-3144969">https://www.verywellmind.com/learn-assertive-communication-in-five-simple-steps-3144969</a></li> <li>▪ Comunicazione assertiva(15') <a href="http://mams.rmit.edu.au/owx2c90pize9.pdf">http://mams.rmit.edu.au/owx2c90pize9.pdf</a></li> <li>▪ Come essere assertivi? (15') <a href="https://www.mindtools.com/pages/article/Assertiveness.htm">https://www.mindtools.com/pages/article/Assertiveness.htm</a></li> <li>▪ Video: Come parlare di se stessi, di Adam Galinsky @ TED (15') <a href="https://www.ted.com/talks/adam_galinsky_how_to_speak_up_for_yourself">https://www.ted.com/talks/adam_galinsky_how_to_speak_up_for_yourself</a></li> <li>▪ Video: Tre lezioni di successo da un'imprenditrice araba di Leila Hoteit @ TED(15') <a href="http://ronedmondson.com/2012/05/taking-initiative.html">http://ronedmondson.com/2012/05/taking-initiative.html</a></li> </ul>



- Assertività per giovani donne di Charlotte Rampling, BBC (40')  
<https://www.bbc.co.uk/programmes/b065vsdn>
- Video: L'arte della comunicazione assertiva @ TEDxTUM (20')  
<https://www.youtube.com/watch?v=MxD8VrLTNvE>
- Cinque fasi per diventare più fiduciosi e assertivi (15')  
<https://www8.gsb.columbia.edu/newsroom/newsn/4683/five-steps-to-become-more-confident-and-assertive>
- Connessi ma soli? di Sherry Turkle @ TED (25')  
[https://www.ted.com/talks/sherry\\_turkle\\_alone\\_together](https://www.ted.com/talks/sherry_turkle_alone_together)
- Un approccio storico all'assertività (25')  
<https://psycyct.psychopen.eu/article/view/14/html>
- Come i valori culturali influenzano il modo in cui comunichiamo (11')  
<https://www.coursera.org/lecture/effective-intercultural-communication/how-cultural-values-affect-the-way-we-communicate-R1Qh6>

#### **Auto-formazione (sessione online) per l'Unità 2 (totale: 180')**

A seguire alcuni link utili con varie informazioni riguardanti il nostro argomento: immigrati, rifugiati, categorie di immigrazione, caratteristiche degli interventi dei leader di comunità.

- Video: Ascolto attivo "Un'arte persa o una capacità che possiamo imparare"? di Abraham Fuks (70')  
<http://www.theschwartzcenter.org/past-webinars/active-listening-lost-art-or-learnable-skill-presented-by-abraham-fuks-md/>
- Ascolto attivo: senti cosa dicono effettivamente le persone (20')  
<https://www.mindtools.com/CommSkill/ActiveListening.htm>
- Assertività – Consigli per essere assertivi & dire 'No' (20')  
<https://www.youtube.com/watch?v=SZynhvBShqU>
- Dire No per Dire Sì: Dr. Caryn Aviv al TEDxCrestmoorParkWomen (20')  
<https://www.youtube.com/watch?v=-iUag3c9HRc>
- L'arte di dire No: Kenny Nguyen al TEDxLSU(15')  
<https://www.youtube.com/watch?v=FtPRrn5nwAo>
- Essere assertivi (15')  
<http://www.moodjuice.scot.nhs.uk/Assertiveness.asp>
- Come essere assertivi senza perdere se stessi? (10')  
<https://hbr.org/2012/08/how-to-be-assertive-without-lo>
- 7 Potenti abitudini che ti rendono più assertivo (10')  
<https://www.inc.com/lolly-daskal/7-powerful-habits-that-make-you-more-assertive.html>





### **Auto-formazione (sessione online) per l'Unità 3 (totale: 300')**

A seguire alcuni link utili con ulteriori informazioni riguardanti il nostro argomento. Puoi leggere le risorse e guardare i video e poi affrontare la verifica in autovalutazione sulle tue capacità di comunicazione.

- Risorse multimediali online su ENGAGE Digital Toolbox e la dispensa di lavoro individuale consegnata alle partecipanti:
  - La mia storia (20')
  - Diversità come vantaggio (20')
  - Fare connessioni (20')
  - Volontariato (20')
- VIDEO: Come essere autentici per il Reale (20')  
<https://www.youtube.com/watch?v=UfhPtrtJplw>

- Video: Come migliorare le proprie capacità di comunicazione (5')  
<https://www.youtube.com/watch?v=4kyvjEpXuPg>
- Video: Come essere assertivi senza essere rudi (15')  
[https://www.youtube.com/watch?v=quzUTzOu4\\_4](https://www.youtube.com/watch?v=quzUTzOu4_4)
- Assertività – Consigli e Tecniche (10')  
<https://www.skillsyouneed.com/ps/assertiveness-techniques.html>
- Scenari assertivi: 10 esempi (15')  
<https://www.youtube.com/watch?v=Ymm86c6DAF4>
- Impatto di un programma di leadership di comunità sui leader dei volontari, di Ann Schaubert e Alan Kirk (15')  
<https://joe.org/joe/2001june/rb2.php>
- Video: Come essere più assertivi (15')  
<https://www.youtube.com/watch?v=NBkvWCmz2W4>
- Video: Chi sei veramente? Il puzzle della personalità, di Brian Little @ TEDx (20')  
[https://www.youtube.com/watch?v=qYvXk\\_bqIBk](https://www.youtube.com/watch?v=qYvXk_bqIBk)
- Video: 5 modi per ascoltare meglio, di Julian Treasure @ TEDx (10')  
[https://www.ted.com/talks/julian\\_treasure\\_5\\_ways\\_to\\_listen\\_better](https://www.ted.com/talks/julian_treasure_5_ways_to_listen_better)
- Video: Assertività (80')  
[https://www.youtube.com/watch?v=ji5\\_MqicxSo](https://www.youtube.com/watch?v=ji5_MqicxSo)
- Quanto sono assertivo? (15')  
<http://www.compasstoolkit.ox.ac.uk/wp-content/uploads/2015/11/Assertiveness-Quiz-Tips-Individual-Activity.pdf>

### 3° MODULO: Valori e identità culturale

#### 3.1 Risultati dell'apprendimento

<b>TITOLO DEL MODULO:</b>  <b>Valori e identità culturale</b>	<b>RISULTATI DELL'APPRENDIMENTO</b>		
	<p>La/il corsista è in grado di:</p> <ul style="list-style-type: none"> <li>▪ analizzare i diversi aspetti della propria cultura e della cultura del paese ospitante</li> <li>▪ valutare le somiglianze e le differenze tra la cultura della propria nazione e quella del paese ospitante</li> <li>▪ descrivere i processi di Transizione Culturale, Contatto Culturale e Immersione Culturale</li> <li>▪ dimostrare apprezzamento per i propri valori e identità culturale attraverso una serie di attività diverse</li> </ul>		
	<b>CONOSCENZE</b>	<b>ABILITÀ</b>	<b>RESPONSABILITÀ E AUTONOMIA</b>
<p>La/il corsista conosce e comprende:</p> <ul style="list-style-type: none"> <li>▪ i propri principi influenzati dalla cultura e come confrontarli con quelli di altre culture;</li> <li>▪ aspetti pratici delle teorie sull'uguaglianza di genere e sulla gestione di genere / diversità;</li> <li>▪ I processi di transizione culturale, contatto culturale e immersione culturale;</li> <li>▪ Le difficoltà culturali che altri possono sperimentare.</li> </ul>	<p>La/il corsista è in grado di:</p> <ul style="list-style-type: none"> <li>▪ analizzare i fattori culturali dell'identità e le conseguenti barriere per partecipare alle attività sociali valutando le somiglianze e le differenze culturali tra i loro paesi di origine e di accoglienza;</li> <li>▪ contribuire a un evento / seminario / rete (online) su questioni di genere e / o diversità collaborando con i colleghi per approfondire la loro comprensione dell'identità culturale e dei valori attraverso culture diverse.</li> </ul>	<p>La/il corsista applica saperi e abilità:</p> <ul style="list-style-type: none"> <li>▪ nell'implementare autonomamente una presentazione che spieghi la propria cultura e i propri valori agli altri;</li> <li>▪ nel valutare autonomamente in che modo le caratteristiche (età, genere, ecc.) determinano il ruolo di una persona e le aspettative collegate attraverso un esempio;</li> <li>▪ nel dimostrare apprezzamento per la propria cultura e l'identità culturale del paese ospitante.</li> </ul>	



### 3.2 Istruzioni

Contenuti e Istruzioni metodologiche	Tempo in minuti	Setting-Materiale didattico-Attrezzature	Valutazione e Verifica
<p>Introduzione e attività di apertura:</p> <ul style="list-style-type: none"> <li>▪ Il tutor accoglie tutti gli studenti nella sessione in presenza e fornisce una descrizione degli argomenti che saranno trattati in questo modulo.</li> <li>▪ Successivamente, il tutor spiega le istruzioni dell'attività "<i>Connections</i>" delle attività di apertura - questa attività mira a introdurre il tema dei valori e dell'identità culturale alle partecipanti, facendole collaborare insieme per identificare le somiglianze tra le culture e i valori degli altri.               <ul style="list-style-type: none"> <li>○ Per questa attività, il tutor divide gli studenti in due gruppi più piccoli, preferibilmente con altri membri del gruppo con i quali non hanno familiarità.</li> <li>○ Lavorando nei loro gruppi, le partecipanti hanno 10 minuti per intervistarsi e per identificare gli aspetti che hanno in comune con i loro valori, credenze, costumi e tradizioni culturali.</li> <li>○ Il tutor spiega che entrambi i gruppi completeranno la stessa attività e assegneranno a ciascun gruppo un foglio vuoto e un pennarello.</li> <li>○ Ad ogni gruppo viene chiesto di elencare tutte le "connessioni" fatte sulla lavagna a fogli mobili.</li> <li>○ Dopo 10-15 minuti, il tutor riunisce l'intero gruppo e chiede a ciascun gruppo di presentare il foglio all'altro.</li> <li>○ Il gruppo è invitato a rivedere entrambi i fogli insieme dopo le presentazioni e il tutor facilita una discussione di gruppo sulle connessioni effettuate in entrambi i gruppi e per identificare se ci sono connessioni simili su entrambe le restituzioni.</li> <li>○ Gli argomenti da discutere in questa attività di gruppo possono includere:                   <ul style="list-style-type: none"> <li>▪ quante connessioni sono state fatte?</li> <li>▪ Quali sono le somiglianze e le differenze tra valori culturali e identità?</li> <li>▪ Cosa abbiamo imparato gli uni dagli altri attraverso questa attività?</li> </ul> </li> </ul> </li> </ul>	45'	Aula per la formazione con sedie disposte a semicerchio; Programma didattico / Panoramica del contenuto della formazione; Pennarelli per fogli di lavagna a fogli mobili per attività di apertura; Lavagna a fogli mobili e pennarello per discussioni di gruppo.	Le partecipanti: <ul style="list-style-type: none"> <li>- svolgono l'attività di apertura;</li> <li>- prendono appunti per supportare il loro apprendimento sull'argomento.</li> </ul>

Contenuti e Istruzioni metodologiche	Tempo in minuti	Setting-Materiale didattico-Attrezzature	Valutazione e Verifica
<p>Attività individuale e di gruppo:</p> <ul style="list-style-type: none"> <li>▪ Per sviluppare ulteriormente la comprensione dell'identità culturale da parte delle corsiste nei loro paesi di origine e di accoglienza, il tutor introduce un'attività di follow-up denominata "Dichiarazioni dei miei valori culturali". <ul style="list-style-type: none"> <li>○ Per questa attività, le partecipanti prendono un po'di tempo per riflettere su alcune affermazioni incomplete scritte sulla lavagna / lavagna a fogli mobili.</li> <li>○ Dopo 5 minuti, il tutor invita gli studenti a stare in piedi di fronte al gruppo, a dichiarare il loro nome, da dove provengono e a completare le loro dichiarazioni che evidenziano alcuni aspetti dei loro valori culturali.</li> <li>○ Un possibile insieme di queste affermazioni non finite, che inducono gli studenti, potrebbe essere il seguente: <ul style="list-style-type: none"> <li>a) Una tradizione del mio paese è ...</li> <li>b) Quando è costume del mio paese ospitante, quello che mi piace è ...</li> <li>c) Un valore per me importante è ...</li> <li>d) Una caratteristica / tratto / che simboleggia la mia cultura è ...</li> </ul> </li> </ul> </li> <li>▪ Dopo che ognuno ha avuto l'opportunità di prendere parte a questa attività, il tutor completa una breve sessione verbale di feedback per discutere come le partecipanti hanno trovato l'attività e se dall'attività hanno appreso qualcosa di nuovo sulle loro compagne di corso.</li> </ul>	30'	Aula di formazione con sedie disposte a semicerchio. Lavagna a fogli mobili / Lavagna bianca e pennarello per scrivere le affermazioni. Penne e materiali per prendere appunti per tutte le partecipanti.	Le partecipanti: <ul style="list-style-type: none"> <li>- si impegnano nell'attività;</li> <li>- ascoltano le altre persone mentre condividono le loro dichiarazioni;</li> <li>- prendono parte all'esercizio di riflessione di gruppo.</li> </ul>
Pausa	15'		

Contenuti e Istruzioni metodologiche	Tempo in minuti	Setting-Materiale didattico-Attrezzature	Valutazione e Verifica
<p>Attività in piccoli gruppi: Siamo ciò che mangiamo?</p> <ul style="list-style-type: none"> <li>▪ Il tutor introduce il tema in una breve attività di gruppo chiamata "Siamo quello che mangiamo?" Che mira ad accedere al ruolo che il cibo gioca nella nostra identità culturale.</li> <li>▪ Per questa attività, il tutor divide il gruppo di partecipanti in coppie e istruisce ognuno a intervistarsi a vicenda su: <ul style="list-style-type: none"> <li>○ il loro cibo etnico,</li> <li>○ il loro pasto etnico preferito,</li> <li>○ le loro esperienze con questo cibo - il loro ricordo preferito nel mangiare questo cibo,</li> <li>○ come hanno preparato questo pasto da bambino / da adulto,</li> <li>○ perché questo è il loro cibo preferito,</li> <li>○ quanto spesso mangiano questo cibo ora,</li> <li>○ se questo cibo è stato introdotto a loro attraverso la loro famiglia, le tradizioni culturali o attraverso gli ambienti sociali, ecc.</li> </ul> </li> <li>▪ Dopo 15-20 minuti, il tutor riunisce l'intero gruppo e dà a ciascuna coppia 2-3 minuti per presentarsi e spiegare brevemente ciò che hanno imparato l'uno dall'altro attraverso questa attività.</li> <li>▪ Una volta che tutte le coppie hanno avuto l'opportunità di presentarsi, il tutor conduce una discussione di gruppo sul ruolo che il cibo può pianificare nella nostra identità culturale e se questo differisce tra le culture, o se ci sono somiglianze tra tutte le culture.</li> <li>▪ L'attività si traduce in donne che avranno una migliore comprensione delle somiglianze e delle differenze culturali attraverso la discussione sui cibi etnici. Se ci sono diverse etnie rappresentate nel gruppo di partecipanti, per questa attività è meglio, se possibile, accoppiare donne di diverse etnie.</li> </ul>	45'	Aula di formazione con sedie disposte a semicerchio. Penne e materiali per prendere appunti per tutte le partecipanti.	Le corsiste: - partecipano all'attività dei piccoli gruppi e si presentano reciprocamente al gruppo; - prendono appunti per supportare il loro apprendimento; - contribuiscono alle discussioni.

Contenuti e Istruzioni metodologiche	Tempo in minuti	Setting-Materiale didattico-Attrezzature	Valutazione e Verifica
<p>Attività individuali / piccoli gruppi:</p> <ul style="list-style-type: none"> <li>▪ A seguito della discussione di gruppo, il tutor può indicare di lavorare da soli o in piccoli gruppi (al massimo di 2-3 corsisti a seconda delle dimensioni del gruppo).</li> <li>▪ Il tutor fornisce agli studenti una copia del documento "Bilancio culturale".</li> <li>▪ Le partecipanti sono incoraggiate a preparare una lista per confrontare le diverse dimensioni della loro cultura del paese di origine e di quella del paese ospitante.</li> <li>▪ Il foglio di lavoro fornisce alcuni esempi di possibili dimensioni che possono essere confrontati, ma se alle partecipanti non piacciono queste dimensioni, sono invitate a fare un brainstorming per far emergere ulteriori dimensioni.</li> <li>▪ Le dimensioni incluse nel "Bilancio Culturale" includono l'identificazione di somiglianze e differenze nella cultura dei paesi ospitanti e nazionali in termini di: <ul style="list-style-type: none"> <li>○ Il più divertente (somiglianza / differenza), Il più scioccante (s / d), Il più impegnativo (s / d), Il più difficile (s / d), Il più motivante (s / d), Il più grande (s / d), la più spaventosa (s / d), la più potente (s / d), la più ricca (s / d).</li> </ul> </li> <li>▪ Invita le corsiste a riflettere su queste dimensioni lavorando da sole, o per discutere ciascuno di questi elementi nei loro piccoli gruppi e per generare un elenco di somiglianze e differenze.</li> <li>▪ Una volta che ciascun individuo, o un piccolo gruppo, ha completato il proprio elenco in base a queste o altre dimensioni, le partecipanti sono incoraggiate a presentare il proprio Bilancio Culturale all'intero gruppo.</li> <li>▪ Dopo le presentazioni delle partecipanti, il tutor conduce una breve discussione di gruppo per valutare e riflettere su ciò che le donne hanno appreso attraverso questa attività.</li> </ul>	45'	Copie della dispensa "Bilancio culturale" per tutte la partecipanti. Matite colorate e pennarelli. Penne e materiali per prendere appunti.	<p>Le partecipanti:</p> <ul style="list-style-type: none"> <li>- prendono appunti per supportare il loro apprendimento;</li> <li>-completano il proprio "Bilancio Culturale" lavorando da sole o in piccoli gruppi e sviluppano ulteriormente la loro comprensione delle somiglianze culturali tra i loro paesi di origine e di accoglienza;</li> <li>- sono sostenute a partecipare a una presentazione di gruppo e a un esercizio di discussione sulle somiglianze e le differenze evidenziate attraverso questa attività.</li> </ul>
Pausa	15'		

Contenuti e Istruzioni metodologiche	Tempo in minuti	Setting-Materiale didattico-Attrezzature	Valutazione e Verifica
<p>Attività individuale:</p> <ul style="list-style-type: none"> <li>▪ Il tutor inizia questa attività conducendo una discussione di gruppo, riflettendo su ciò che è stato trattato nel workshop fino a quel momento, e promuovendo la comprensione dei valori e l'identificazione culturale delle corsiste, chiedendo di discutere dell'identità culturale e dei valori, come identità e cultura, identità e valori come diversità.</li> <li>▪ Il tutor prende nota dei punti chiave della discussione su una lavagna a fogli mobili.</li> <li>▪ Il tutor fornisce due fogli vuoti di lavagna a fogli mobili e pennarelli colorati e li istruisce a creare due mappe mentali.</li> <li>▪ Al centro di una mappa mentale, si scrive "La mia identità culturale" - qui le partecipanti completano la mappa mentale concentrandosi su aspetti della loro cultura, inclusi la religione, la vita familiare, il ruolo delle donne, i loro circoli sociali, le loro esperienze e opportunità di istruzione e impiego e come questi aspetti hanno contribuito a formare la loro identità culturale.</li> <li>▪ Al centro della seconda mappa mentale, si scrive "I miei valori personali" - qui riflettono sui loro valori, credenze, atteggiamenti e su come questi sono stati influenzati dalla vita familiare, dagli ambienti sociali, dall'istruzione, dalla religione, dalle esperienze passate, comunità, cultura, ecc.</li> <li>▪ Una volta che tutte le partecipanti hanno completato le loro mappe mentali, il tutor prende tutti i fogli di lavagna a fogli mobili e li visualizza su una bacheca o sui muri dell'aula.</li> <li>▪ Il tutor invita a trascorrere 5-10 minuti camminando per la stanza e a rivedere le diverse mappe mentali.</li> <li>▪ Il tutor conduce quindi una seconda discussione di gruppo sui due argomenti - identità e diversità - e chiede alle partecipanti di riflettere su ciò che hanno appreso da questa attività e di discutere su come le identità e i valori culturali presenti nella stanza possono avere un impatto sull'integrazione delle donne del gruppo - concentrandosi sulle opportunità di integrazione e alcune sfide associate all'integrazione nel paese di accoglienza in base alle loro identità e ai loro valori culturali.</li> <li>▪ Quando vengono identificate le sfide, il tutor invita a pensare a strategie che si possono utilizzare per superare queste sfide nel loro lavoro di leader dell'integrazione.</li> <li>▪ Il tutor prende nota di queste strategie su una lavagna a fogli mobili.</li> </ul>	60'	Due fogli vuoti di lavagna a fogli mobili per ogni partecipante. Matite colorate e pennarelli. Penne e materiali per prendere appunti.	<p>Le partecipanti:</p> <ul style="list-style-type: none"> <li>- prendono appunti per supportare il loro apprendimento;</li> <li>- completano le proprie mappe mentali per "identità culturale" e "valori personali" per favorire la loro comprensione dei valori e dell'identità culturale;</li> <li>- si impegnano nella riflessione di gruppo;</li> <li>- sono supportate nell'elaborare strategie per superare le sfide dell'integrazione influenzate dai valori e dall'identità culturale.</li> </ul>
Pausa	15'		

Contenuti e Istruzioni metodologiche	Tempo in minuti	Setting-Materiale didattico-Attrezzature	Valutazione e Verifica
<p>Attività di gruppo:</p> <ul style="list-style-type: none"> <li>▪ Il tutor introduce il gruppo in un'attività di gruppo breve per identificare le pratiche / intese / aspettative culturali nei diversi paesi.</li> <li>▪ Lo scopo di questa attività è condurre una breve discussione di gruppo per identificare in che modo le diverse pratiche e abitudini culturali possono portare a difficoltà di integrazione e comunicazione tra culture diverse.</li> <li>▪ Esempi di questi includono l'accodamento, dicendo per favore / grazie, riconoscendo i conducenti che si sono fermati per voi a un passaggio pedonale, rinunciando ai posti sui mezzi pubblici ecc.</li> <li>▪ Utilizzando una lavagna a fogli mobili e un pennarello, il tutor dovrebbe introdurre queste pratiche e consuetudini agli studenti e chiedere loro di fornire esempi delle loro esperienze con queste abitudini e di discutere in che modo hanno superato le difficoltà che hanno incontrato nel paese ospitante.</li> <li>▪ Il tutor prende nota di questi esempi su una lavagna a fogli mobili.</li> </ul>	15'	<p>Aula di formazione con sedie disposte a semicerchio. Lavagna a fogli mobili e pennarelli. Penne e materiali per prendere appunti.</p>	<p>Le partecipanti:</p> <ul style="list-style-type: none"> <li>- prendono appunti per supportare il loro apprendimento;</li> <li>- si impegnano pienamente in questo breve esercizio di discussione di gruppo;</li> <li>- prendono nota delle diverse difficoltà incontrate da altre culture e di come hanno superato queste difficoltà.</li> </ul>
<p>Attività individuale:</p> <ul style="list-style-type: none"> <li>▪ In questa attività individuale finale, il tutor introduce all'attività "I miei valori e l'albero culturale".</li> <li>▪ Questa è una breve attività che aiuta le partecipanti a riflettere e presentare i propri valori personali, aspetti della propria identità culturale e la propria storia personale.</li> <li>▪ Il tutor fornisce un foglio vuoto e chiede loro di disegnare un grande albero, con un tronco, radici, rami, foglie, gemme, frutti e spine.</li> <li>▪ Il tutor offre anche agli studenti penne, matite e pennarelli colorati.</li> <li>▪ Una volta che tutte le partecipanti hanno disegnato gli alberi, il tutor spiega le diverse parti dell'albero e chiede a tutte di riflettere su ciascuno di questi aspetti e di scrivere parole associate in base ai propri valori per ciascuno di questi aspetti.</li> </ul>	45'	<p>Fogli vuoti di lavagna a fogli mobili. Matite colorate, penne e pennarelli. Lavagna bianca / diapositive in PowerPoint / foglio di lavagna a fogli mobili con le diverse spiegazioni scritte dell'albero per guidare gli studenti attraverso l'attività. Penne e materiali per prendere appunti.</p>	<p>Le partecipanti:</p> <ul style="list-style-type: none"> <li>- sviluppano e presentano i propri valori e alberi culturali;</li> <li>- sviluppano una più profonda comprensione della propria cultura e delle culture delle proprie compagne di corso;</li> <li>- prendono appunti per supportare il loro apprendimento.</li> </ul>



Contenuti e Istruzioni metodologiche	Tempo in minuti	Setting-Materiale didattico-Attrezzature	Valutazione e Verifica
<ul style="list-style-type: none"> <li>▪ I diversi aspetti dell'albero includono:               <ul style="list-style-type: none"> <li>○ radici = le loro influenze e credenze sulla vita</li> <li>○ tronco = struttura della vita e aspetti particolarmente fissi e fissi</li> <li>○ rami = relazioni e connessioni, direzioni, interessi, come trascorrono del tempo</li> <li>○ foglia = informazione e conoscenza - e le sue fonti</li> <li>○ gemme = le loro idee e speranze per il futuro e il loro potenziale</li> <li>○ frutto = i loro risultati</li> <li>○ fiori = ciò che li rende speciali, i loro punti di forza</li> <li>○ spine = sfide, minacce e difficoltà</li> </ul> </li> <li>▪ Una volta che tutte le partecipanti hanno scritto le loro risposte su ciascuno dei diversi aspetti dell'albero, il tutor può chiedere chi vuole essere il primo volontariato a presentare il proprio alberi al gruppo.</li> <li>▪ Il tutor conduce quindi una breve discussione sulle diverse culture ed esperienze del gruppo.</li> </ul> <p><b>Nota:</b> per mostrare la prospettiva del paese ospitante, il tutor può anche prendere parte a questa attività e presentare i propri Valori e Albero Culturale al gruppo.</p>	(segue)	Come sopra.	Come sopra.

Contenuti e Istruzioni metodologiche	Tempo in minuti	Setting-Materiale didattico-Attrezzature	Valutazione e Verifica
<p>Sessione di chiusura e valutazione:</p> <ul style="list-style-type: none"> <li>▪ Il tutor conduce una breve rassegna dei contenuti trattati in questo workshop.</li> <li>▪ Il conduttore chiede quindi se hanno domande aperte.</li> <li>▪ Dopo aver risposto a queste domande, il tutor svolge una breve sessione verbale di feedback usando l'esercizio di valutazione "valigia, vassoio lettere e cestino".</li> <li>▪ Per completare questo esercizio, il tutor posiziona un simbolo di una valigia, un vassoio per le lettere e un raccoglitore nel mezzo della stanza o questi oggetti effettivi nel mezzo dell'aula, quindi distribuisce 3 fogli di carta a ciascun partecipante.</li> <li>▪ Il tutor chiede quindi di rispondere alle seguenti domande, scrivendo sulla carta e mettendo le carte in ciascuna delle 3 posizioni come pertinenti:               <ol style="list-style-type: none"> <li>a) Quali aspetti prenderò con me in una valigia, perché mi sosterranno nel mio lavoro con le comunità locali?</li> <li>b) Cosa inserirò nella cassetta delle lettere, perché al momento non sono sicuro se sarà utile?</li> <li>c) Cosa getterò nel cestino, perché non ho trovato che fosse di aiuto?</li> </ol> </li> <li>▪ Tutor ringrazia tutte le corsiste per la loro partecipazione al workshop e chiude la sessione.</li> </ul>	30'	<p>Aula di formazione con spazio per sessioni di evasione. Lavagna a fogli mobili e pennarelli. Cartoncini per ogni partecipante; Simbolo della valigia, della cassetta delle lettere e del cestino per l'esercizio di valutazione del workshop o di altri aspetti. Penne e materiali per prendere appunti.</p>	<p>Le partecipanti:</p> <ul style="list-style-type: none"> <li>- si impegnano pienamente nella valutazione</li> <li>- svolgono l'attività di feedback.</li> </ul>
<b>Durata totale in presenza</b>	<b>360 minuti / 6 ore</b>		



Contenuti e Istruzioni metodologiche	Tempo in minuti	Setting-Materiale didattico-Attrezzature	Valutazione e Verifica
Sessione in auto-formazione (online/offline): Scelta degli esercizi tra quelli disponibili che possono essere sviluppati individualmente o in piccoli gruppi.	630' / 10,5 ore	Toolkit e Piattaforma e-Learning di ENGAGE e altre risorse online.	Presentazione degli esercizi completati.
<b>Durata totale</b>	<b>990 minuti / 16,5 ore</b>		

Contenuti e Istruzioni per l'Apprendimento Autogestito
<p>Consigliamo i seguenti link a materiali e attività di lettura aggiuntivi per la sessione in auto-formazione, utili a favorire l'approfondimento e la comprensione da parte delle corsiste sul tema dei valori e dell'identità culturale:</p> <ul style="list-style-type: none"> <li>▪ Valori personali, credenze e attitudini:  <a href="https://sielearning.tafensw.edu.au/MCS/CHCAOD402A/chcaod402a_csw/knowledge/values/values.htm">https://sielearning.tafensw.edu.au/MCS/CHCAOD402A/chcaod402a_csw/knowledge/values/values.htm</a> </li> <li>▪ Perché l'identità è importante:  <a href="http://criticalmediaproject.org/why-identity-matters/">http://criticalmediaproject.org/why-identity-matters/</a> </li> <li>▪ Esplorando il tuo Iceberg culturale:  <a href="http://www.differencedifferently.edu.au/defining_identities/part_1a.php">http://www.differencedifferently.edu.au/defining_identities/part_1a.php</a> </li> <li>▪ lettura: Valori e Credenze:  <a href="https://courses.lumenlearning.com/alamo-sociology/chapter/values-and-beliefs/">https://courses.lumenlearning.com/alamo-sociology/chapter/values-and-beliefs/</a> </li> <li>▪ Valori Culturali: Definizione, Esempi &amp; Importanza:  <a href="https://study.com/academy/lesson/cultural-values-definition-examples-importance.html">https://study.com/academy/lesson/cultural-values-definition-examples-importance.html</a> </li> <li>▪ Identità Culturale:  <a href="http://www.commonground.org.nz/common-issues/identity/cultural-identity/">http://www.commonground.org.nz/common-issues/identity/cultural-identity/</a> </li> <li>▪ Norme Culturali: Definizioni e Valori:  <a href="https://study.com/academy/lesson/cultural-norms-definition-values-quiz.html">https://study.com/academy/lesson/cultural-norms-definition-values-quiz.html</a> </li> </ul>



- Comprendere la profondità e l'ampiezza di "Multiculturale":  
<http://www.edchange.org/multicultural/activities/multicultural.html>
- Cerchi del Mio Io Multiculturale:  
<http://www.edchange.org/multicultural/activities/circlesofself.html>
- Cosa è lo Shock Culturale:  
<https://barendpsychology.com/culture-shock-stages/>
- Le 4 Fasi dello Shock Culturale:  
<https://medium.com/global-perspectives/the-4-stages-of-culture-shock-a79957726164>
- Articolo: Migrazione, Privazione Culturale and Identità Culturale:  
<https://www.ncbi.nlm.nih.gov/pmc/articles/PMC1414713/>
- Articolo: Gestire la Migrazione:  
<https://immi.se/intercultural/nr8/aghdami.htm>
- Migrazione: Un Esercizio di Empatia:  
<https://serc.carleton.edu/bioregion/examples/65892.html>



## 4° MODULO: Empowerment di comunità

### 4.1 Risultati dell'apprendimento

<b>TITOLO DEL MODULO:</b> <b>Empowerment di comunità</b>	<b>RISULTATI DELL'APPRENDIMENTO</b>		
	La/il corsista è in grado di: <ul style="list-style-type: none"> <li>▪ promuovere l'uguaglianza e l'inclusione riunendo le persone attorno a questioni e preoccupazioni comuni</li> <li>▪ costruire relazioni positive tra comunità e gruppi abilitando il lavoro cooperativo</li> <li>▪ incoraggiare e consentire alle comunità di influenzare il processo decisionale politico</li> </ul>		
	<b>CONOSCENZE</b>	<b>ABILITÀ</b>	<b>RESPONSABILITÀ E AUTONOMIA</b>
	La/il corsista conosce e comprende: <ul style="list-style-type: none"> <li>▪ le differenze interculturali di base riguardanti pregiudizi, stereotipi, genere ed età nella società in cui vive;</li> <li>▪ le azioni che dovrebbero essere implementate in un progetto che mira a superare i problemi della / nella comunità;</li> <li>▪ il quadro per una cittadinanza attiva;</li> <li>▪ i metodi partecipativi e le pratiche di lavoro cooperativo.</li> </ul>	La/il corsista è in grado di: <ul style="list-style-type: none"> <li>▪ analizzare come tipici stereotipi possono influenzare le immagini delle comunità e identificare i modi per superarle;</li> <li>▪ organizzare i lavori preparatori al fine di attuare un progetto per promuovere i problemi della comunità (o delle comunità);</li> <li>▪ identificare i "temi caldi" e raccogliere consenso dalla/e comunità di riferimento;</li> <li>▪ applicare pratiche inclusive e partecipative volte a influenzare il processo decisionale.</li> </ul>	La/il corsista applica saperi e abilità: <ul style="list-style-type: none"> <li>▪ nell'implementare autonomamente una breve sessione / presentazione che spiega i pregiudizi e gli stereotipi, il loro impatto sulle comunità;</li> <li>▪ nel gestire autonomamente il contatto con gli attori rilevanti per essere coinvolti in un progetto comunitario motivando le persone su questioni comuni e attraverso la costruzione di relazioni positive e la creazione di gruppi di interessi / campagne o movimenti per il miglioramento del benessere della comunità.</li> </ul>



## 4.2 Istruzioni

Contenuti e Istruzioni metodologiche	Tempo in minuti	Setting-Materiale didattico-Attrezzature	Valutazione e Verifica
<p>Introduzione e attività di apertura:</p> <ul style="list-style-type: none"> <li>▪ Il tutor accoglie gli studenti nella sessione in presenza e fornisce una panoramica degli argomenti da trattare in questo modulo:               <ul style="list-style-type: none"> <li>○ Pensiero critico, opinione pubblica, potere e presa di decisioni;</li> <li>○ Partecipazione e processo decisionale ;</li> <li>○ Ricerca del consenso, impegno e networking.</li> </ul> </li> <li>▪ Successivamente, il tutor spiega le istruzioni dell'attività di apertura chiamata <b>"Identificazione delle mie comunità-gruppi"</b>.</li> </ul> <p>In questa attività le partecipanti devono scrivere chiaramente il loro nome nel mezzo di un sole (disegnato da loro), e ogni raggio solare rappresenta una "comunità" o "gruppo" all'interno del quale una persona è inclusa (per esempio stessa famiglia, paese di origine, città, villaggio, stesso genere, credo religioso o orientamento politico ecc.). Quanto più il raggio solare è lungo, tanto più questa relazione è forte e importante. Alla fine di questa attività, si appendono alla parete tutti i fogli delle partecipanti con i soli disegnati e i raggi diversi, e si prova tutti insieme ad avere una visione comune dell'insieme, con semplici domande, come:</p> <ul style="list-style-type: none"> <li>- Quali sono i raggi solari più lunghi nelle diverse rappresentazioni?</li> <li>- Ci sono somiglianze o divergenze?</li> <li>- Possiamo concordare una prioritizzazione delle più importanti comunità-gruppi per noi?</li> <li>- Esiste una "comunità-gruppo" di qualcun'altra che potrebbe essere interessante e importante anche per me?</li> <li>- C'è qualche "comunità-gruppo" che mi fa sentire minacciata o a disagio?</li> </ul>	<p>20'</p>	<p>Videoproiettore per le presentazioni in PowerPoint.            Un grande foglio di carta (a muro) dove disegnare i soli, oppure fogli singoli di lavagna a fogli mobili, uno per partecipante, da appendere su un muro libero per le restituzioni.            Pennarelli colorati.</p>	<p>Livello di impegno e partecipazione mostrato durante il lavoro comune.</p>

Contenuti e Istruzioni metodologiche	Tempo in minuti	Setting-Materiale didattico-Attrezzature	Valutazione e Verifica
Presentazione del tutor: <ul style="list-style-type: none"> <li>Introduzione all'empowerment di comunità ed ai principi chiave.</li> </ul>	10'	PPT 1 Empowerment di comunità	
Attività di gruppo: Nelle nostre società globalizzate, l'opinione pubblica è sempre più influenzata dai media, molto più accessibili, da un lato, ma in questo momento di "notizie false", è sempre molto importante verificare la fonte e la sua qualità. <ul style="list-style-type: none"> <li>Il tutor propone la riflessione / discussione di gruppo, in piccoli gruppi di coppie / tre partecipanti, denominata:  <b>Le notizie che incoraggiano / scoraggiano le mie comunità / gruppi</b></li> <li>Gli studenti dovrebbero tenere in considerazione i "raggi solari" dell'esercizio precedente e la priorità data alle diverse comunità / gruppi.</li> <li>Il tutor chiede di fornire alcuni esempi di buone e cattive notizie relative a queste comunità / gruppi (almeno una buona e una cattiva, ma anche di più).</li> <li>Le partecipanti hanno 30' per identificare le notizie, avere una panoramica delle ultime attraverso i materiali di supporto disponibili, o riportare alcune informazioni già note, significative per lo scopo di questo scambio.</li> <li>Completata la Matrice di "Buone notizie / opportunità e cattive notizie / minacce", i gruppi sono chiamati in una sessione plenaria per condividere la loro selezione di notizie, con le relative preoccupazioni e opportunità.</li> </ul>	75'	PPT 1 Empowerment di comunità (Matrice per il lavoro di gruppo "Belle e Cattive Notizie").  Per stimolare l'ispirazione, il tutor può fornire copie di giornali, riviste, link a social network, o a siti di cittadinanza attiva, la stampa di una selezione di articoli etc.	Tutti i gruppi completano l'esercizio.



Contenuti e Istruzioni metodologiche	Tempo in minuti	Setting-Materiale didattico-Attrezzature	Valutazione e Verifica
<ul style="list-style-type: none"> <li>▪ Questa ultima sessione dura 45', includendo nelle presentazioni reciproche il feedback ad alcune domande, come:               <ul style="list-style-type: none"> <li>○ Come pensi di sfruttare le opportunità?</li> <li>○ Come pensi di far fronte alle minacce?</li> <li>○ Quali alleanze dovrebbero essere utili per sostenere le opportunità e mitigare le minacce?</li> </ul> </li> <li>▪ Il tutor chiede di appendere su una parete libera tutte le matrici durante le presentazioni e consegna degli adesivi per la valutazione finale (i membri di un gruppo non possono votare per la propria matrice).</li> <li>▪ Se c'è tempo, il tutor può chiedere le argomentazioni per la priorità assegnate ai migliori contenuti, dando spazio per motivare le valutazioni.</li> <li>▪ Questo esercizio di autovalutazione serve anche a fornire un "ambiente protetto" in cui esprimere le proprie opinioni, migliorare la capacità di prendere decisioni, fornire argomentazioni sulle proprie scelte.</li> <li>▪ A tutti le partecipanti viene chiesto di "votare" per i contenuti "migliori" forniti dagli altri gruppi.</li> </ul>	(segue)	<p>Per l'autovalutazione finale delle Matrici, può essere utile fornire degli adesivi colorati; un colore = problema valutato.</p> <p>Un adesivo nei diversi colori per persona, da utilizzare nella fase di valutazione.</p>	<p>Il tutor fornisce per ogni partecipante quattro adesivi di diversi colori:</p> <p><b>Giallo</b> = La selezione più appropriata di Buona Notizia per le comunità interessate.</p> <p><b>Arancione</b> = La selezione più appropriata di Cattive Notizie per le comunità interessate.</p> <p><b>Verde</b> = L'identificazione più appropriata delle Opportunità per le comunità interessate.</p> <p><b>Bianco</b> = L'identificazione più appropriata delle Minacce per le comunità interessate.</p>
Pausa	15'		





Contenuti e Istruzioni metodologiche	Tempo in minuti	Setting-Materiale didattico-Attrezzature	Valutazione e Verifica
Presentazione del tutor: Cittadinanza e Partecipazione: il percorso verso la democrazia.	10'	PPT 2 Cittadinanza Attiva.	
Attività individuale: <ul style="list-style-type: none"> <li>▪ Il tutor propone innanzitutto un compito individuale sul concetto di "cittadinanza", chiamato: <b>"Le diverse mappe mentali della cittadinanza"</b></li> <li>▪ Il tutor consegna due fogli per partecipante, chiedendo a ciascuno di scrivere 4 temi principali relativi alla cittadinanza secondo la propria visione personale. Mentre nella seconda scheda, le partecipanti dovrebbero scrivere i 4 temi, che a loro avviso, sono più importanti per decisori (politici ed amministrativi).</li> <li>▪ Dopo questo lavoro individuale, il tutor chiede di formare 2 gruppi, uno rappresentante i cittadini, e l'altro i decisori, condividendo una copia di tutti i fogli.</li> </ul> Attività di gruppo: <ul style="list-style-type: none"> <li>▪ Nei due gruppi i partecipanti hanno una revisione comune di tutti i punti e li riassumono.</li> <li>▪ Dopo, i due gruppi sono invitati a presentare le loro visioni e può iniziare un dibattito.</li> <li>▪ Durante il gioco di ruolo il tutor interpreta il ruolo di un giornalista, consentendo domande e / o la richiesta di maggiori argomentazioni per supportare determinate posizioni.</li> </ul>	10'  20'  20'  45'	Fogli per le Mappe Mentali.	Osservazione del tutor: - Qualità delle interazioni tra le partecipanti. - Comprendere i diversi punti di vista in un gruppo di persone. - Panoramica sulle abilità di ragionamento e argomentazione.
Pausa	15'		
Presentazione del tutor: Ricerca del consenso, impegno e networking	10'	PPT 3 Consenso e Networking.	





Contenuti e Istruzioni metodologiche	Tempo in minuti	Setting-Materiale didattico-Attrezzature	Valutazione e Verifica																								
<p>Sessione di chiusura e valutazione:</p> <ul style="list-style-type: none"> <li>▪ Il tutor fa un breve riassunto dei concetti e delle idee emerse durante il modulo e propone un esercizio di autovalutazione sui principali risultati dell'apprendimento.               <ul style="list-style-type: none"> <li>○ Dopo aver provato queste tre esperienze di apprendimento, quale livello pensi di aver raggiunto?</li> <li>○ Quali sono i punti deboli che vuoi migliorare?</li> <li>○ Durante l'attività di gruppo, hai qualche idea per iniziare un'azione sociale / collettiva?</li> </ul> </li> </ul> <p><b>Griglia di autovalutazione:</b>            Promuovere l'uguaglianza e l'inclusione riunendo le persone attorno a questioni e preoccupazioni comuni</p> <table border="1" data-bbox="138 794 1057 890"> <tr> <th>A</th> <th>B</th> <th>C</th> <th>D</th> </tr> <tr> <td>Eccellente</td> <td>Buono</td> <td>Medio</td> <td>Sotto la media</td> </tr> </table> <p>Costruire relazioni positive tra comunità e gruppi facilitando il lavoro cooperativo.</p> <table border="1" data-bbox="138 927 1057 1023"> <tr> <th>A</th> <th>B</th> <th>C</th> <th>D</th> </tr> <tr> <td>Eccellente</td> <td>Buono</td> <td>Medio</td> <td>Sotto la media</td> </tr> </table> <p>Incoraggiare e consentire alle comunità di influenzare il processo decisionale politico.</p> <table border="1" data-bbox="138 1059 1057 1155"> <tr> <th>A</th> <th>B</th> <th>C</th> <th>D</th> </tr> <tr> <td>Eccellente</td> <td>Buono</td> <td>Medio</td> <td>Sotto la media</td> </tr> </table>	A	B	C	D	Eccellente	Buono	Medio	Sotto la media	A	B	C	D	Eccellente	Buono	Medio	Sotto la media	A	B	C	D	Eccellente	Buono	Medio	Sotto la media	20'	Stampa della Griglia di Autovalutazione.	Griglia di Autovalutazione sul raggiungimento dei Risultati di Apprendimento.
A	B	C	D																								
Eccellente	Buono	Medio	Sotto la media																								
A	B	C	D																								
Eccellente	Buono	Medio	Sotto la media																								
A	B	C	D																								
Eccellente	Buono	Medio	Sotto la media																								
<b>Durata totale in presenza</b>	<b>360 minuti / 6 ore</b>																										



Contenuti e Istruzioni metodologiche	Tempo in minuti	Setting-Materiale didattico-Attrezzature	Valutazione e Verifica
Sessione in auto-formazione (online/offline): Scelta degli esercizi tra quelli disponibili che possono essere sviluppati individualmente o in piccoli gruppi.	630' / 10,5 ore	Toolkit e Piattaforma e-Learning di ENGAGE e altre risorse online.	Presentazione degli esercizi completati.
<b>Durata totale</b>	<b>990 minuti / 16,5 ore</b>		

Contenuti e Istruzioni per l'Apprendimento Autogestito
<p><b>Sessione di Auto-formazione (online) per il Modulo 4 (totale: 204')</b></p> <ul style="list-style-type: none"> <li>▪ Perché i bravi hacker sono buoni cittadini (9'50) <a href="https://www.ted.com/talks/catherine_bracy_why_good_hackers_make_good_citizens/transcript">https://www.ted.com/talks/catherine_bracy_why_good_hackers_make_good_citizens/transcript</a></li> <li>▪ Sviluppare risorse comunitarie / beni comuni (18'10) <a href="https://www.youtube.com/watch?v=cloRqdh58">https://www.youtube.com/watch?v=cloRqdh58</a></li> <li>▪ Empowerment di comunità attraverso la mobilitazione sociale (27'00) <a href="https://www.youtube.com/watch?v=PlcneZD1zM8">https://www.youtube.com/watch?v=PlcneZD1zM8</a></li> <li>▪ Responsabilizzazione dei membri della comunità (12'20) <a href="https://www.youtube.com/watch?v=ozFgkgS8FIU">https://www.youtube.com/watch?v=ozFgkgS8FIU</a></li> <li>▪ Come potenziare i giovani e far crescere la comunità (13'39) <a href="https://www.youtube.com/watch?v=wn33cRGiGWM">https://www.youtube.com/watch?v=wn33cRGiGWM</a></li> <li>▪ Unità nella comunità (11'46) <a href="https://www.youtube.com/watch?v=TvMqSp9g49E">https://www.youtube.com/watch?v=TvMqSp9g49E</a></li> <li>▪ Essere giovani e avere un impatto (12'49) <a href="https://www.ted.com/talks/natalie_warne_being_young_and_making_an_impact">https://www.ted.com/talks/natalie_warne_being_young_and_making_an_impact</a></li> <li>▪ L'antidoto all'apatia (7'05)</li> </ul>



- [https://www.ted.com/talks/dave\\_meslin\\_the\\_antidote\\_to\\_apathy](https://www.ted.com/talks/dave_meslin_the_antidote_to_apathy)  
Come mettere il potere della legge nelle mani delle persone (19'43)  
[https://www.ted.com/talks/vivek\\_maru\\_how\\_to\\_put\\_the\\_power\\_of\\_law\\_in\\_people\\_s\\_hands](https://www.ted.com/talks/vivek_maru_how_to_put_the_power_of_law_in_people_s_hands)
- Credi in te stesso (14'37)  
<https://www.youtube.com/watch?v=bIDfiofiSFA>
- Tabù sociali da differenti retroterra (9'13)  
<https://youtu.be/Q0lbKNFtzH0>
- Segui i tuoi sogni (13'19)  
<https://youtu.be/iKQUf05sgnk>
- La felicità è l'equilibrio tra i miei bisogni e le mie capacità (16'41)  
<https://youtu.be/x0lqpCTF04c>
- Porte chiuse (17'46)  
<https://youtu.be/wh4bX35ud1w>

## 5° MODULO: Coinvolgimento civico

### 5.1 Risultati dell'apprendimento

<b>TITOLO DEL MODULO:</b> <b>Coinvolgimento civico</b>	<b>RISULTATI DELL'APPRENDIMENTO</b>		
	<p>La/il corsista è in grado di:</p> <ul style="list-style-type: none"> <li>▪ Conoscere, e informare altri pubblici, sul quadro generale che regola i servizi alla cittadinanza nel paese europeo di residenza, con particolare riferimento ai bisogni delle donne migranti</li> <li>▪ Costruire una mappa cognitiva e funzionale dei servizi alla cittadinanza nel luogo di residenza, anche se temporanea</li> <li>▪ Interagire, con linguaggio e azioni appropriati, con le differenti istituzioni delegate ai vari servizi: scuola, sanità, formazione e lavoro</li> </ul>		
	<p style="text-align: center;"><b>CONOSCENZE</b></p> <p>La/il corsista conosce e comprende:</p> <ul style="list-style-type: none"> <li>▪ Il quadro generale della normativa nazionale sui principali servizi alla cittadinanza del paese di residenza.</li> <li>▪ Le istituzioni, pubbliche e del privato sociale, e il ruolo svolto nell'erogazione di tali servizi.</li> <li>▪ Le procedure correntemente applicate da queste istituzioni.</li> <li>▪ I principi generali attinenti ai concetti di partecipazione democratica alla vita della comunità.</li> </ul>	<p style="text-align: center;"><b>ABILITÀ</b></p> <p>La/il corsista è in grado di:</p> <ul style="list-style-type: none"> <li>▪ Identificare e interagire con le istituzioni competenti per la fruizione dei servizi alla cittadinanza da parte dei cittadini migranti, soprattutto donne di Paesi Terzi.</li> <li>▪ Elaborare informazioni utili per l'accesso ai servizi pubblici.</li> <li>▪ Informare altre donne migranti sulle procedure e le regole per l'accesso ai servizi pubblici.</li> <li>▪ Predisporre materiale informativo nella propria madrelingua per altre donne della stessa nazionalità.</li> </ul>	<p style="text-align: center;"><b>RESPONSABILITÀ E AUTONOMIA</b></p> <p>La/il corsista applica saperi e abilità:</p> <ul style="list-style-type: none"> <li>▪ Nel sostenere le istituzioni civiche attraverso l'avvio o la pianificazione di un'azione che affronta uno specifico problema sociale.</li> <li>▪ Nel partecipare a discussioni di gruppo su problemi civici, esprimendo, ascoltando e adattando i messaggi per rivolgersi agli altri e stabilire relazioni per altre azioni civiche.</li> <li>▪ Nel combinare e organizzare le informazioni sui servizi (istruzione, sanità, formazione e lavoro) per facilitare l'accesso dei cittadini migranti, con particolare attenzione alle donne migranti di paesi terzi.</li> </ul>

## 5.2 Istruzioni

Contenuti e Istruzioni metodologiche	Tempo in minuti	Setting-Materiale didattico-Attrezzature	Valutazione e Verifica
<p>Introduzione e attività di apertura:</p> <ul style="list-style-type: none"> <li>▪ Il tutor accoglie gli studenti nella sessione in presenza e fornisce una descrizione degli argomenti che sono trattati in questo modulo.</li> <li>▪ L'attività di apertura può essere facilitata richiamando gli argomenti del modulo precedente, chiedendo le conoscenze più importanti acquisite, visualizzando su una lavagna a fogli mobili il nome dello studente e le parole chiave selezionate per descrivere i loro interessi principali (se questo modulo segue la sequenza suggerita) oppure,</li> <li>▪ Un altro modo per iniziare è disegnare una mappa mentale con al centro la parola "cittadinanza" e annotare gli input forniti da tutte le partecipanti, scrivendo tutti i loro nomi a fianco alle loro parole chiave.</li> </ul>	30'	Il gruppo in formazione siede in cerchio, o semicerchio. Serve una parete libera per la proiezione o la visualizzazione dei lavori, o lavagne a fogli mobili. È utile scrivere i nomi delle partecipanti su cavalierini di cartone.	Grado di coinvolgimento (iniziale), su: - la motivazione a partecipare; - la curiosità su questi argomenti; - l'interesse ad approfondire alcuni di questi argomenti.
<p>Presentazione del tutor:</p> <p><b>Il sistema dei servizi pubblici</b></p> <ul style="list-style-type: none"> <li>▪ Breve introduzione teorica sul sistema dei servizi pubblici per i cittadini: residenza, servizi sociali e sanitari.</li> <li>▪ Il tutor è supportato dalla presentazione in PowerPoint o / e, se l'aula attrezzata consente la visione condivisa di siti Web, il tutor può visitare i rispettivi siti delle diverse istituzioni coinvolte nei servizi interessati.</li> <li>▪ Presentazione e conduzione dell'esercizio "Il Villaggio Modello".</li> </ul>	20'	PPT 5.1 Concetti chiave sui Servizi Sociali in Europa e la partecipazione dei cittadini.	Domande aperte al gruppo di partecipanti per consentire la loro spiegazione dei concetti chiave.











Contenuti e Istruzioni metodologiche	Tempo in minuti	Setting-Materiale didattico-Attrezzature	Valutazione e Verifica
Sessione in auto-formazione (online/offline): Scelta degli esercizi tra quelli disponibili che possono essere sviluppati individualmente o in piccoli gruppi.	630' / 10,5 ore	Toolkit e Piattaforma e-Learning di ENGAGE e altre risorse online.	Presentazione degli esercizi completati.
<b>Durata totale</b>	<b>990 minuti / 16,5 ore</b>		

Contenuti e Istruzioni per l'Apprendimento Autogestito
<p>Consigliamo i seguenti link a materiali e attività di lettura aggiuntivi per la sessione in auto-formazione, utili a favorire l'approfondimento e la comprensione da parte delle corsiste sul tema del coinvolgimento civico:</p> <p>Vedi le diapositive in PowerPoint 5.1 con due esercizi:            Caso di studio 1 – Organizzazioni civiche  <a href="https://ecas.org/about-us/ecas-mission/">https://ecas.org/about-us/ecas-mission/</a>            Caso di studio 2 – Servizi Pubblici Digitali  <a href="https://ec.europa.eu/digital-single-market/en/digital-public-services-scoreboard">https://ec.europa.eu/digital-single-market/en/digital-public-services-scoreboard</a></p> <p>Vedi le diapositive in PowerPoint 5.2 con un esercizio:            Esercizio di ricerca – Trova il tuo paese per i servizi di orientamento  <a href="https://www.euroguidance.eu/guidance-systems-and-practice/national-guidance-systems">https://www.euroguidance.eu/guidance-systems-and-practice/national-guidance-systems</a></p> <p>Vedi le diapositive in PowerPoint 5.3 con due esercizi:            Esercizio 1 – I Servizi per l'Impiego nel tuo paese  <a href="http://ec.europa.eu/social/main.jsp?catId=105&amp;langId=en">http://ec.europa.eu/social/main.jsp?catId=105&amp;langId=en</a>            Caso di studio 1 – Imprenditorialità femminile  <a href="https://www.euronews.com/2018/06/29/supporting-women-s-entrepreneurship-in-europe">https://www.euronews.com/2018/06/29/supporting-women-s-entrepreneurship-in-europe</a></p> <p>Storie su nuove forme di impegno civico e su come stanno spingendo i confini delle pratiche democratiche in diversi paesi in tutta Europa.  <a href="https://www.citizenslab.eu/stories/mapping-new-forms-of-civic-engagement-in-europe/">https://www.citizenslab.eu/stories/mapping-new-forms-of-civic-engagement-in-europe/</a></p> <p>Comprensione delle differenze tra lavoratori dipendenti e lavoratori autonomi.  <a href="https://www.thebalancecareers.com/differences-between-employed-vs-self-employed-2062139">https://www.thebalancecareers.com/differences-between-employed-vs-self-employed-2062139</a></p> <p>L'EMCC esiste per sviluppare, promuovere e impostare l'aspettativa delle migliori pratiche nel mentoring, coaching e supervisione a livello</p>



globale a beneficio della società - Disponibile per tutti i paesi dell'UE.

<https://www.emccouncil.org/>

**In giro per il mondo** – in Africa

La partecipazione politica delle donne non è un atto di carità.

<https://allafrica.com/stories/201805180521.html>

In tutto il mondo come in Africa, la leadership e la partecipazione politica delle donne sono limitate.

<http://africa.unwomen.org/en/what-we-do/leadership-and-political-participation>

**In giro per il mondo** – in Canada

Le donne e le ragazze danno un contributo eccezionale alla società canadese e al mondo. Scopri cosa sta facendo il governo del Canada per promuovere l'uguaglianza di genere e la piena partecipazione delle donne alla vita economica, sociale e democratica del Canada.

<https://www.canada.ca/en/services/culture/canadian-identity-society/women-girls.html>

**In giro per il mondo** - in U.S.A.

<https://www.aspeninstitute.org/blog-posts/practice-civic-engagement-2018/>

Nel marzo 2017, l'Onorevole Sonia Sotomayor, Giudice della Corte Suprema degli Stati Uniti, ha aderito al programma *Latinos and Society* per una conversazione sull'impegno civico e la comunità latina.

<https://www.aspeninstitute.org/blog-posts/five-lessons-civic-engagement-supreme-court-justice-sonia-sotomayor/>

VIDEO: <https://www.aspeninstitute.org/videos/conversation-justice-sonia-sotomayor-abigail-golden-vazquez/>

**In giro per il mondo** – in ASIA

"*Youth Civic Engagement*" è il tema della 16a Giornata Internazionale della Gioventù il 12 agosto. In Bangladesh, dove i giovani costituiscono i due terzi della popolazione totale, e circa la metà dei giovani laureati sono disoccupati, the Asia Foundation sta lavorando per coinvolgere i giovani nello sviluppo della loro nazione.

<https://asiafoundation.org/slideshow/supporting-youth-civic-engagement-in-bangladesh/>

La partecipazione politica delle donne - Gli studi dimostrano che un numero maggiore di donne in parlamento generalmente contribuisce a prestare maggiore attenzione alle questioni femminili. La partecipazione politica delle donne è un prerequisito fondamentale per l'uguaglianza di genere e una vera democrazia.

<http://asiapacific.unwomen.org/en/focus-areas/governance/political-participation-of-women>

**In giro per il mondo** – in Latin America

Le campagne che promuovono la partecipazione delle donne in America Latina.

<http://www.ipsnews.net/2018/08/campaigns-promote-womens-participation-latin-america/>

Nessuna donna, nessuna crescita - Il caso per accrescere la leadership delle donne in America Latina.

<http://blogs.worldbank.org/latinamerica/no-women-no-growth-case-increasing-women-s-leadership-latin-america>



**In giro per il mondo – in Australia**

Le donne stanno dominando la crescita dell'occupazione, ma di che tipo di lavoro stiamo parlando?

<http://theconversation.com/women-are-dominating-employment-growth-but-what-sort-of-jobs-are-we-talking-about-98698>

**In tutto il mondo**

Una delle più devastanti violazioni dei diritti umani - La violenza contro donne e ragazze è una delle violazioni più diffuse, persistenti e devastanti dei diritti umani nel nostro mondo di oggi.

<http://www.un.org/en/events/endviolenceday/>

## 6° MODULO: Leadership

### 6.1 Risultati dell'apprendimento

<b>TITOLO DEL MODULO: Leadership</b>	<b>RISULTATI DELL'APPRENDIMENTO</b>		
	La/il corsista è in grado di: <ul style="list-style-type: none"> <li>▪ Descrivere almeno 3 strategie per coinvolgere e motivare le persone</li> <li>▪ Delegare compiti ad altri</li> <li>▪ Fornire feedback agli altri in base ai loro punti di forza e debolezza</li> <li>▪ Regolare il proprio stile di leadership in base alle situazioni specifiche</li> </ul>		
	<b>CONOSCENZE</b>	<b>ABILITÀ</b>	<b>RESPONSABILITÀ E AUTONOMIA</b>
La/il corsista conosce e comprende: <ul style="list-style-type: none"> <li>▪ le strategie appropriate per coinvolgere e motivare persone di diversi gruppi target;</li> <li>▪ i fattori di leadership nel linguaggio e nel comportamento.</li> </ul>	La/il corsista è in grado di: <ul style="list-style-type: none"> <li>▪ trasferire strategie per reclutare, trattenere e motivare i membri di un'organizzazione;</li> <li>▪ distinguere i modi per adeguare uno stile di leadership specifico a una situazione specifica.</li> </ul>	La/il corsista applica saperi e abilità: <ul style="list-style-type: none"> <li>▪ nel delegare assegnando compiti ad altri;</li> <li>▪ nel dare autonomamente feedback / riscontri costruttivi in base ai punti di forza e di debolezza di una persona.</li> </ul>	



## 6.2 Istruzioni

Contenuti e Istruzioni metodologiche	Tempo in minuti	Setting-Materiale didattico-Attrezzature	Valutazione e Verifica
<p><b>UNITÀ 1: Iniziamo</b> <b>Comprendere la Leadership</b></p> <p>Introduzione e attività di apertura:</p> <ul style="list-style-type: none"><li>▪ Questa attività si chiama "Mi Presento" ed è un gioco divertente. Il tutor chiede alle partecipanti di stare in cerchio e poi dà istruzioni su come "giocare" questa presentazione e il vero obiettivo è quello di conoscersi di più.</li><li>▪ Il tutor lancia la palla a una delle partecipanti e inizia a dire il suo nome. L'altra partecipante lancia la palla ad un'altra donna e inizia ripetendo il nome delle partecipanti precedenti e poi dice il suo nome.</li><li>▪ Ciascuna delle partecipanti dovrebbe ripetere il nome di tutte le partecipanti precedenti. Alcune partecipanti potrebbero dimenticare i nomi precedenti, ma le altre possono aiutarla.</li><li>▪ Questa modalità offre l'opportunità di conoscersi meglio a vicenda e di fare gruppo attraverso un'attività divertente.</li></ul> <p>Presentazione del tutor:</p> <ul style="list-style-type: none"><li>▪ Il tutor introduce gli studenti al modulo - Capacità di leadership e presenta uno schema dell'ordine del giorno del workshop.</li></ul>	<p>15'</p>          <p>10'</p>	<p>Lavagna a fogli mobili e pennarelli. Penne e materiali per prendere appunti. Pennarelli / o penne + fogli di carta A3 per le partecipanti. Adesivi. Diapositive in PowerPoint. Proiettore e schermo. Scatola. Il computer portatile. Nastro adesivo.</p>	<p>Questa attività è un esercizio di riscaldamento per le partecipanti che in seguito lavoreranno insieme nelle attività di gruppo.</p>

Contenuti e Istruzioni metodologiche	Tempo in minuti	Setting-Materiale didattico-Attrezzature	Valutazione e Verifica
<p>Attività di gruppo: "Cosa significa per te la leadership?"</p> <ul style="list-style-type: none"> <li>▪ Il tutor scrive sulla lavagna a fogli mobili la domanda "Cosa significa per te la leadership?" Lo scopo di questa attività è capire la consapevolezza tra le partecipanti di cosa significa leadership e quali sono le caratteristiche di una leader. Ha anche lo scopo di introdurre il presente modulo.</li> <li>▪ Le partecipanti sono in circolo e all'interno del cerchio c'è una scatola. Ci si aspetta che le corsiste scrivano 2-3 parole associate al leader su un post-it adesivo e la inseriscano nella scatola.</li> <li>▪ Gli studenti hanno 10 'per scrivere le note adesive. (Qui sotto ci sono alcune parole importanti: visione, obiettivi, motivazione, processo decisionale, gestione del tempo, potere, team building, conflitto, gestione del cambiamento, capacità di comunicazione, etica e diversità.)</li> <li>▪ Al termine, il tutor legge ad alta voce ogni nota e scrive la risposta su una lavagna a fogli mobili.</li> </ul>	<p>10'</p>   <p>10'</p>	<p>Come sopra.</p>	<p>Autovalutazione individuale e di gruppo alla fine dell'esercizio con una discussione aperta.</p>
<p>Presentazione del tutor: <b>Costruire conoscenze I</b></p> <ul style="list-style-type: none"> <li>▪ Il tutor presenta le diapositive in PowerPoint con alcune definizioni di leadership, alcune delle caratteristiche di base di un leader e gli stili di leadership.</li> </ul>	<p>20'</p>	<p>Vedi PPT 6.1 – Leadership (Definizioni, caratteristiche).</p>	





Contenuti e Istruzioni metodologiche	Tempo in minuti	Setting-Materiale didattico-Attrezzature	Valutazione e Verifica
<p>Attività di gruppo:</p> <p><b>Discussione e consapevolezza sulla leadership</b></p> <ul style="list-style-type: none"> <li>▪ Il tutor posiziona diverse citazioni di leadership sulla parete e chiederà alle partecipanti di lasciare le sedie e camminare per la stanza leggendo ciascuna delle citazioni. Quindi chiede di individuare una citazione che risuoni bene con le loro opinioni personali su ciò che rende un buon leader. Quando tutte le partecipanti hanno selezionato una citazione (si possono avere più di una persona per una citazione), spiegano al gruppo perché hanno scelto quella citazione specifica e condividono le proprie idee sulla leadership.</li> <li>▪ Il tutor può scrivere idee o parole chiave sulla lavagna. Al termine del lavoro di gruppo queste parole / idee chiave possono lanciare ulteriori temi di discussione.</li> </ul>	25'	Come sopra.	Autovalutazione individuale e di gruppo alla fine dell'esercizio con una discussione aperta.
Pausa	10'		
<p><b>Unità 2 – Leader Mondiali</b></p> <p>Presentazione del tutor:</p> <p><b>Costruire conoscenze II</b></p> <ul style="list-style-type: none"> <li>▪ Il tutor presenta le diapositive in PowerPoint su una breve storia di leadership, su alcuni dei principali leader storici e moderni con le loro caratteristiche principali. (In questa parte può mostrare le foto dei loro volti e chiedere alle partecipanti di riconoscere il leader-indovina chi).</li> </ul> <p>Ecco alcuni dei più grandi leader della storia.</p> <ul style="list-style-type: none"> <li>○ Mahatma Gandhi; George Washington; Nelson Mandela; Giulio Cesare.</li> </ul> <p>Ecco alcuni dei leader ispiratori di oggi.</p> <ul style="list-style-type: none"> <li>○ Barack Obama; Bill Gates; Sir Richard Branson; Oprah Winfrey; Larry Page e Sergey Brin; Jeff Bezos; Mohammed Nasheed; Sonia Sotomayor.</li> </ul>	20'	<p>Penne e materiali per prendere appunti.            Diapositive in PowerPoint.            Proiettore e schermo.            Il computer portatile.            Nastro adesivo.</p> <p>Vedi PPT 2 – Storia della Leadership.</p> <p>Vedi la scheda didattica.</p>	



Contenuti e Istruzioni metodologiche	Tempo in minuti	Setting-Materiale didattico-Attrezzature	Valutazione e Verifica
Attività di gruppo: <b>Il/la leader che ammiri</b> <ul style="list-style-type: none"> <li>▪ Il tutor divide i partecipanti in coppie e chiede loro di discutere tra loro sui leader che ammirano e spiegare il motivo (i motivi) per cui li ammirano. Chi è lui / lei? Cosa fa / ha fatto per il suo paese / la sua comunità? Quali sono le qualità che lo/la rendono un/a grande leader? (Ogni partecipante ha 5' per confrontarsi sul tema con la sua compagna).</li> <li>▪ Le partecipanti tornano insieme in un cerchio. Ogni coppia dovrebbe presentare alle altre partecipanti i/le loro leader e le loro caratteristiche comuni.</li> <li>▪ Alla fine il tutor apre una discussione e una sessione di comunicazione.</li> </ul>	20'     20'  10'	Come sopra.	Autovalutazione individuale e di gruppo alla fine dell'esercizio con una discussione aperta.
Pausa	15'		
<b>UNITÀ 2 – Prendere la conduzione</b> Attività di gruppo: <b>Leadership di comunità</b> <ul style="list-style-type: none"> <li>▪ Il tutor separa gli studenti in 2 gruppi. Ogni gruppo dovrebbe lavorare sulle seguenti domande. Gli indicatori di donatore tutor e fogli a fogli mobili / documenti A3 per ogni gruppo per contrassegnare le loro risposte:               <ol style="list-style-type: none"> <li>a) Perché le persone immigrano? per esempio. alla ricerca di lavoro, o migliori opportunità.</li> <li>b) Che tipo di problemi affrontano gli immigrati quando emigrano per la prima volta in un paese? per esempio. barriere linguistiche.</li> <li>c) Dove puoi parlare con altri immigrati e in che modo? per esempio. Riunioni (in chiesa, sul posto di lavoro, condominio, casa, centro sociale, biblioteca, parco, ecc.).</li> <li>d) Come leader se vuoi avere un incontro come lo configureresti? Cosa faresti per primo? Quali passi dovresti seguire?</li> </ol> </li> </ul>	30'	Lavagna a fogli mobili e pennarelli. Proiettore e schermo. Il computer portatile. Pennarelli / o penne + fogli di carta A3 per le partecipanti. Penne e materiali per prendere appunti. Nastro adesivo.	Autovalutazione individuale e di gruppo alla fine dell'esercizio con una discussione aperta.

Contenuti e Istruzioni metodologiche	Tempo in minuti	Setting-Materiale didattico-Attrezzature	Valutazione e Verifica
Attività di gruppo (segue): Alcune possibili risposte includono: <ul style="list-style-type: none"> <li>○ Determinare una contestualizzazione e un argomento;</li> <li>○ Confermare un luogo di incontro e scegliere una data;</li> <li>○ Altro?</li> </ul> f) Come leader come aiuti gli immigrati su questi temi: <ul style="list-style-type: none"> <li>○ Casa</li> <li>○ Occupazione</li> <li>○ Accesso ai servizi</li> </ul>	15'	Come sopra.	Come sopra.
Quando finisce il tempo per le discussioni di gruppo (15' per il brainstorming), le partecipanti si riuniscono in plenaria e condividono ciò che hanno discusso nei singoli gruppi (15' per la discussione in plenaria).	15'		
Presentazione del tutor: <b>VIDEO Analisi e discussione</b> Il tutor mostra il seguente video sulla storia della farfalla ai partecipanti: <a href="https://www.youtube.com/watch?v=9WX2a1t5PSY">https://www.youtube.com/watch?v=9WX2a1t5PSY</a> (Leadership: The Butterfly Story) <ul style="list-style-type: none"> <li>▪ Poi separa le partecipanti in gruppi di 4 persone e chiede loro di scrivere i propri pensieri sulla storia. È piaciuta? Qual era il significato di questa storia?</li> <li>▪ Il brainstorming incoraggerà le partecipanti a proporre le loro idee. Tutti i pensieri sono scritti su un foglio A3.</li> <li>▪ Al termine delle discussioni di gruppo, tutte le risposte vengono visualizzate sulle pareti della stanza e tutte le partecipanti hanno una breve discussione comune.</li> </ul>	5'	Come sopra.	Autovalutazione individuale e di gruppo alla fine dell'esercizio con una discussione aperta.
	15'		
Pausa	10'		



Contenuti e Istruzioni metodologiche	Tempo in minuti	Setting-Materiale didattico-Attrezzature	Valutazione e Verifica
<p><b>Unità 3 - Storie vere e come risolvere il problema</b> Attività di gruppo: <b>Sviluppa, dimostra e valuta il tuo scenario: giochi di ruolo</b></p> <ul style="list-style-type: none"> <li>▪ Il tutor chiede alle partecipanti di lavorare in gruppi (massimo 5 persone per ogni gruppo) e sviluppare la loro vera storia basata sulle loro esperienze di immigrati. Per svolgere questa attività, dovrebbero seguire i seguenti passaggi: S: indica il problema T: Pensa alle soluzioni E: Esplora le conseguenze (Cosa potrebbe accadere se ...) P: Posta la tua soluzione (fai il tuo piano)</li> <li>▪ Quale stile di leadership hai avuto come leader per risolvere il problema?</li> <li>▪ Quando sono pronti si riuniranno di nuovo in un cerchio e il leader di ogni squadra leggerà la storia ad alta voce.</li> <li>▪ Il tutor chiede ai partecipanti di svolgere un'attività di gioco di ruolo basata sulla storia / scenario che hanno scritto.</li> <li>▪ Il tutor chiede alle partecipanti di dimostrare la loro storia.</li> <li>▪ Il tutor chiede alle partecipanti di entrare in circolo e valutare gli scenari. Il tutor può porre le seguenti domande: <ul style="list-style-type: none"> <li>○ Che tipo di stili di leadership erano presenti negli scenari? Spiegare.</li> <li>○ Qual era il vero problema?</li> <li>○ Come si è comportato il leader e come risolve il problema.</li> <li>○ Come ha funzionato il lavoro di gruppo? È stato efficace?</li> <li>○ Pensi che ci fosse un altro modo per risolvere il problema?</li> </ul> </li> </ul>	<p>20'</p> <p>20'</p> <p>20'</p> <p>20'</p> <p>20'</p>	<p>Lavagna a fogli mobili e pennarelli. Pennarelli / o penne + fogli di carta A3 per le partecipanti. Penne e materiali per prendere appunti.</p>	<p>Un esercizio di simulazione di ruolo è un'attività di valutazione in cui le partecipanti realizzano uno scenario immaginario che rispecchia da vicino una situazione che potrebbe verificarsi nella loro vita.</p> <p>Autovalutazione del progresso personale.</p>



Contenuti e Istruzioni metodologiche	Tempo in minuti	Setting-Materiale didattico-Attrezzature	Valutazione e Verifica
Sessione di chiusura e valutazione: Presentazione del tutor: <ul style="list-style-type: none"> <li>Il tutor chiede alle partecipare di dare un riscontro su tutte le attività ed i ruoli che hanno avuto e di riflettere sui loro progressi e valutare in che misura hanno migliorato le proprie capacità. Critiche a vicenda su cosa hanno fatto bene durante i lavori di gruppo e cosa potrebbe essere migliorato.</li> <li>La loro risposta dovrebbe essere scritta nel documento qui sotto:  <a href="http://enhancinged.wgbh.org/pdfs/wkshop_evaluation.pdf">http://enhancinged.wgbh.org/pdfs/wkshop_evaluation.pdf</a></li> </ul>	20'	Schede di valutazione.	<a href="http://enhancinged.wgbh.org/pdfs/wkshop_evaluation.pdf">http://enhancinged.wgbh.org/pdfs/wkshop_evaluation.pdf</a>
<b>Durata totale in presenza</b>	<b>360 minuti / 6 ore</b>		
Contenuti e Istruzioni metodologiche	Tempo in minuti	Setting-Materiale didattico-Attrezzature	Valutazione e Verifica
Sessione in auto-formazione (online/offline): <ul style="list-style-type: none"> <li>Scopri "Come funziona?" - Guida per approfondire il funzionamento e le utilità della piattaforma e-learning e della cassetta degli attrezzi di ENGAGE (60').</li> <li>Scelta degli esercizi tra quelli disponibili che possono essere sviluppati individualmente o in piccoli gruppi.</li> </ul>	690' / 11,5 ore	Guida all'utilizzo delle risorse online di ENGAGE. Toolkit e Piattaforma e-Learning di ENGAGE e altre risorse online.	Presentazione degli esercizi completati.
<b>Durata totale</b>	<b>1,050 minuti / 17,5 ore</b>		



## Contenuti e Istruzioni per l'Apprendimento Autogestito

### Sessione in Auto-formazione (online) per l'Unità 1 (totale: 306')

A seguire alcuni link utili con varie informazioni riguardanti il nostro argomento. Puoi leggere prima e poi fare i test di autovalutazione per vedere quale sia il tuo stile di leadership e come rafforzarlo.

- Risorse multimediali online nella Cassetta degli Attrezzi (Toolbox) di ENGAGE e la dispensa didattica individuale consegnata alle partecipanti:
  - Comunicazione efficace (20')
  - Prendi l'iniziativa (20')
  - Io sono una potenziale ... (20')
- 10 Citazioni di Empowerment da Donne Leader, di theleadershiphub (5')  
<https://www.theleadershiphub.com/infographics/10-empowering-quotes-inspiring-women-leaders>
- Qual è il tuo stile di leadership? Autovalutazione Online, di www.verywellmind.com (15')  
<https://www.verywellmind.com/whats-your-leadership-style-3866929>
- Leadership in Crisi, di Gordon Meriwether (15')  
<http://www.leadershipchallenge.com/Leaders-Section-Articles-Stories-Detail/leadership-in-crisis.aspx>
- The 5 Caratteristiche di un grande leader, di Bill McBean (15')  
<https://www.fastcompany.com/3004914/5-characteristics-great-leaders>
- Cosa è la Leadership?, di mindtools.com (15')  
[https://www.mindtools.com/pages/article/newLDR\\_41.htm](https://www.mindtools.com/pages/article/newLDR_41.htm)
- Stili di Leadership: Comprendere e usare quello giusto per la tua situazione, di informa. (15')  
<https://www.informa.com.au/insight/leadership-styles-understanding-and-using-the-right-one-for-your-situation/>
- Video: Quanto i Leader Ispirano all'Azione, di Simon Sinek @ TED (15')  
[https://www.ted.com/talks/simon\\_sinek\\_how\\_great\\_leaders\\_inspire\\_action#t-92384](https://www.ted.com/talks/simon_sinek_how_great_leaders_inspire_action#t-92384)
- Prendere l'iniziativa, di Joey Berrios (10')  
<http://ronedmondson.com/2012/05/taking-initiative.html>
- Video: Il Leader Interno - Leadership Intelligenza Emotiva, di Blueprint Leadership Development (6')  
<https://www.youtube.com/watch?v=nyxnpHknKUU>
- Ispirare la Leadership attraverso l'Intelligenza Emotiva, di Michele Maritato, BBC (40')  
<http://www.buildingbusinesscapability.com/presentations/2014/1634.pdf>



### Contenuti e Istruzioni per l'Apprendimento Autogestito

- Video: 6 Passaggi per migliorare la tua intelligenza emotive, di Ramona Hacker @ TEDxTUM (20')  
[https://www.youtube.com/watch?v=D6\\_J7FfgWVc](https://www.youtube.com/watch?v=D6_J7FfgWVc)
- Video: 3 lezioni di successo dalle donne imprenditrici arabe, di Leila Hoteit @ TED (15')  
[https://www.ted.com/talks/leila\\_hoteit\\_3\\_lessons\\_on\\_success\\_from\\_an\\_arab\\_businesswoman?referrer=playlist-ted\\_talks\\_by\\_strong\\_women\\_lead&language=en](https://www.ted.com/talks/leila_hoteit_3_lessons_on_success_from_an_arab_businesswoman?referrer=playlist-ted_talks_by_strong_women_lead&language=en)
- Video: Perché ci sono così poche donne leader, di Sheryl Sandberg @ TED (15')  
[https://www.ted.com/talks/sheryl\\_sandberg\\_why\\_we\\_have\\_too\\_few\\_women\\_leaders/up-next?referrer=playlist-ted\\_talks\\_by\\_strong\\_women\\_lead&language=en](https://www.ted.com/talks/sheryl_sandberg_why_we_have_too_few_women_leaders/up-next?referrer=playlist-ted_talks_by_strong_women_lead&language=en)
- PRIME: Donne che stanno cambiando il mondo. Un progetto speciale del TIME (20')  
<http://time.com/collection/firsts/>
- Auto-valutazione: Trova il tuo stile di leadership, della Università del Kent (25')  
<https://www.kent.ac.uk/careers/sk/leadership.htm>

#### **Sessione di Auto-formazione (online) per l'Unità 2 (totale: 180')**

A seguire alcuni link utili con varie informazioni riguardanti il nostro argomento: immigrati, rifugiati, categorie di immigrazione, caratteristiche degli interventi dei leader di comunità.

#### **Sessione di Auto-formazione (online) per l'Unità 3 (totale: 300')**

A seguire alcuni link utili con varie informazioni riguardanti il nostro argomento. Puoi leggere i materiali didattici e guardare i video e poi intraprendere l'autovalutazione sulle tue capacità di leadership.

- Risorse multimediali online nella Cassetta degli Attrezzi (Toolbox) di ENGAGE e la dispensa didattica individuale consegnata alle partecipanti:
  - Amplificare le voci della comunità (20')
  - Advocacy e Azione Sociale (20')
  - Fare Connessioni (20')
  - Volontariato (20')
- Impara a essere una leader di comunità (20')  
<https://ctb.ku.edu/en/table-of-contents/leadership/leadership-functions/become-community-leader/main>



### Contenuti e Istruzioni per l'Apprendimento Autogestito

- Video: La leadership di ogni giorno, di Drew Dudley @ TED (6')  
[https://www.ted.com/talks/drew\\_dudley\\_everyday\\_leadership/discussion#t-15985](https://www.ted.com/talks/drew_dudley_everyday_leadership/discussion#t-15985)
- Video: Come le donne nell'India rurale hanno trasformato il coraggio in capitale, di Chetna Gala Sinha @ TED2018. (15')  
[https://www.ted.com/talks/chetna\\_gala\\_sinha\\_how\\_women\\_in\\_rural\\_india\\_turned\\_courage\\_into\\_capital/transcript](https://www.ted.com/talks/chetna_gala_sinha_how_women_in_rural_india_turned_courage_into_capital/transcript)
- 10 Caratteristiche del leader di comunità, di Dr. Sarah Elaine Eaton (10')  
<https://drsaraheaton.wordpress.com/2012/08/21/10-characteristics-of-community-leaders/>
- Il potere dei leader che si concentrano nella soluzione dei problemi, di Deborah Ancona e Hal Gregersen (15')  
<https://hbr.org/2018/04/the-power-of-leaders-who-focus-on-solving-problems>
- Impatto di un programma comunitario di leadership sul leader volontario, di Ann Schaubert e Alan Kirk (15')  
<https://joe.org/joe/2001june/rb2.php>
- Come Nashville sta formando una nuova generazione di leader migranti, di Christopher Swope, CityLab (15')  
<https://www.citylab.com/equity/2016/11/how-nashville-is-training-a-new-generation-immigrant-leaders/508598/>
- Video: Come ho impedito ai talebani di chiudere la mia scuola, di Sakena Yacoobi @ TEDx (20')  
[https://www.ted.com/talks/sakena\\_yacoobi\\_how\\_i\\_stopped\\_the\\_taliban\\_from\\_shutting\\_down\\_my\\_school/up-next?referrer=playlist-ted\\_talks\\_by\\_strong\\_women\\_lead&language=en](https://www.ted.com/talks/sakena_yacoobi_how_i_stopped_the_taliban_from_shutting_down_my_school/up-next?referrer=playlist-ted_talks_by_strong_women_lead&language=en)
- Video: Come trasformare un gruppo di estranei in una squadra, di Amy Edmondson @ TEDx (10')  
[https://www.ted.com/talks/amy\\_edmondson\\_how\\_to\\_turn\\_a\\_group\\_of\\_strangers\\_into\\_a\\_team#t-231473](https://www.ted.com/talks/amy_edmondson_how_to_turn_a_group_of_strangers_into_a_team#t-231473)
- Video: L'ultima lezione di Randy Pausch: Traguardare i sogni dell'infanzia (80')  
[https://www.youtube.com/watch?v=ji5\\_MqicxSo](https://www.youtube.com/watch?v=ji5_MqicxSo)
- Auto-valutazione delle capacità di leadership (15')  
<https://www.cc-seas.columbia.edu/sites/dsa/files/Leadership%20Assessment.pdf>





Erasmus+

This project has been funded with support from the European Commission.

This publication reflects the views only of the author, and the Commission cannot be held responsible for any use which may be made of the information contained therein.

Project Number: 2017-1-FR01-KA204-037126



CARDET

CENTRE FOR THE ADVANCEMENT OF RESEARCH & DEVELOPMENT IN EDUCATIONAL TECHNOLOGY



Future In Perspective

USTANOVA ZA OBRAZOVANJE ODRASLIH | ADULT EDUCATION INSTITUTION



Speha Fresia  
SOCIETÀ COOPERATIVA

SUD CŪNCEPT

Coopérative de consultants | Bureau d'études et de Conseil